

T.C
BOR KAYMAKAMLIĐI
BOR İRFAN İLK MESLEKİ VE TEKNİK ANADOLU LİSESİ



2024-2028 STRATEJİK PLANI



**Efendiler, artık vatan imar istiyor,
refah istiyor, ilim, marifet, medeniyet, hür fikir, hür zihniyet istiyor.**

Mustafa Kemal ATATÜRK

Okul/Kurum Bilgileri

İli: NİĞDE		İlçesi: BOR			
Adres:	BAŞPINAR MAH. ŞEHİT YÜZBAŞI HALİL ÖZDEMİR CAD. NO:23 BOR/NİĞDE 51700	Coğrafi Konum (link):	https://Borirfanilk.meb.k12.tr/tema/harita.php		
Telefon Numarası:	0388 3117566	Faks Numarası:			
e- Posta Adresi:	190378@meb.k12.tr	Web sayfası adresi:	http://borirfanilk.meb.k12.tr		
Kurum Kodu:	190378	Öğretim Şekli:	Tam Gün		
Okulun Hizmete Giriş Tarihi:	1977-1978 Eğitim Öğretim Yılı	Toplam Çalışan Sayısı:	41		
Öğrenci Sayısı:	Kız	0	Öğretmen Sayısı:	Kadın	9
	Erkek	196		Erkek	27
	Toplam	196		Toplam	36
Derslik Başına Düşen Öğrenci Sayısı:	11	Şube Başına Düşen Öğrenci Sayısı:	11		
Öğretmen Başına Düşen Öğrenci Sayısı:	7	Şube Başına 30'dan Fazla Öğrencisi Olan Şube Sayısı:	0		
Öğrenci Başına Düşen Toplam Gider Miktarı:	194.573,56 TL / 321= 606,15 TL	Öğretmenlerin Kurumdaki Ortalama Görev Süresi:	15		



SUNUŞ

Eğitim sistemimiz, yeni yaklaşım ve yöntem, tekniklerle 21.Yüzyılda büyük bir dönüşüm yaşamaktadır. Gerek dünyada, gerekse ülkemizde ortaya çıkan yeni türden gereksinimlere karşılık verebilecek bir eğitim-öğretim ortamı hazırlamak eğitim sürecini paylaşan tüm okul toplumunun asli ve vazgeçilmez görevi haline gelmiştir.

Günümüz dünyasında başarılı olabilmek, yapılacak planlamanın niteliğine ve bu plana inanmış bir ekip çalışmasının kararlılığına bağlıdır. Stratejik planlama, bir kurumun gelecekte olmak istediği noktayı ve bu noktaya nasıl ulaşacağını gösteren bir rehberdir. Bu rehber sayesinde kişi merkezli kurumlar yerine kurum kültürünü sahiplenmiş gelecekte yapılacak işlerin belirli olduğu plan merkezli kurumlar oluşturulması hedeflenmektedir. Bizler de bu amaçla çalışmalarımıza başladık. Geliştirilen plan okulumuzun kuruluşundan bu güne kadar, kurum kültürümüzü içinde barındırmaktadır. Amaçlarımız, okulumuzun gelişimini sürekli kılmak, eğitimde kalite, insana saygı, vatanını ve milletini seven, çağdaş bilim ile teknolojiyi kullanabilen, Türkçeyi güzel kullanan, güzel sanatlara ilgili, sportmen nesilleri geleceğe yetiştirmektir.

Bu planlama; 5018 sayılı Kamu Mali Yönetimi ve Kontrol Kanunu gereği, Kamu kurumlarında stratejik planlamanın yapılması gerekliliği esasına dayanarak hazırlanmıştır. Stratejik planımızın tüm paydaşlarımızın olumlu sinerjilerinin bir yansıması olarak, okulu etkili kılma çabalarımıza ışık tutacağına inanıyor, kurum kültürümüzün güçlenerek gelişeceğini biliyor ve planın hazırlanmasında büyük emek ve çaba sarf eden Stratejik Plan Koordinasyon ekibine, öğretmen, öğrenci ve velilerimize teşekkür ediyorum.

Ebu Bekir GILIÇ

OKUL MÜDÜRÜ

İÇİNDEKİLER

KONU	SAYFA NO
1. GİRİŞ VE STRATEJİK PLANIN HAZIRLIK SÜRECİ.....	6
1.1. Strateji Geliştirme Kurulu ve Stratejik Plan Ekibi	7
1.2. Planlama Süreci	8
2. DURUM ANALİZİ.....	9
2.1. Kurumsal Tarihçe	10
2.2. Uygulanmakta Olan Planın Değerlendirilmesi.....	13
2.3. Mevzuat Analizi	13
2.4. Üst Politika Belgelerinin Analizi	16
2.5. Faaliyet Alanları ile Ürün ve Hizmetlerin Belirlenmesi.....	18
2.6. Paydaş Analizi	19
2.7. Okul İçi Analiz	24
2.7.1. Teşkilat Yapısı.....	25
2.7.2. İnsan Kaynakları	27
2.7.3. Teknolojik Düzey.....	32
2.7.4. Mali Kaynaklar.....	34
2.7.5. İstatistik Veriler.....	34
2.8. Dış Çevre Analizi (PESTLE)	38
2.9. Güçlü ve Zayıf Yönler ile Fırsatlar ve Tehditler (GZFT) Analizi	39
2.10. Tespit ve İhtiyaçların Belirlenmesi.....	42
3. GELECEĞE BAKIŞ	42
3.1. Misyon	43
3.2. Vizyon.....	43
3.3. Temel Değerler	43
4. AMAÇ, HEDEF VE STRATEJİLERİN BELİRLENMESİ	44
4.1. Amaçlar.....	45
4.2. Hedefler	45
4.3. Stratejilerin Belirlenmesi	52
4.4. Performans Göstergeleri	53
4.5. Maliyetlendirme.....	61
5. İZLEME VE DEĞERLENDİRME.....	62
6. EKLER	65

TABLO VE GRAFİKLER

Tablo 1: Okul Temel Bilgiler Künyesi.....	4
Tablo 2: Strateji Geliştirme Kurulu ve Stratejik Plan Ekibi Tablosu	10
Tablo 3: Çalışan Bilgileri Tablosu	14
Tablo 4: Okul Yerleşkesine İlişkin Bilgiler Tablosu	14
Tablo 5: Sınıf ve Öğrenci Bilgileri Tablosu.....	15
Tablo 6:Teknolojik Kaynaklar Tablosu.....	15
Tablo 7: Gelir ve Gider Bilgisi Tablosu.....	16
Tablo 8: Üst Politika Belgeleri Analizi Tablosu	19
Tablo 9. Faaliyet Alanlar/Ürün ve Hizmetler Tablosu.....	20
Tablo 10: Paydaş Önceliklendirme Matrisi.....	22
Tablo 11: Yararlanıcı Ürün/Hizmet Matrisi.....	22
Tablo 12:Paydaş Sınıflandırma Matrisi.....	22
Tablo 13: Paydaş Anketi Uygulama Sayısı.....	23
Tablo 14: Okul/Kurum İçi Analiz İçerik Tablosu.....	28
Tablo 15. Çalışanların Görev Dağılımı.....	29
Tablo 16. İdari Personelin Okulda Hizmet Süresine İlişkin Bilgiler.....	32
Tablo 17. Okul/Kurumda Oluşan Yönetici Sirkülasyonu Oranı.....	32
Tablo 18. İdari Personelin Katıldığı Hizmet İçi Programları (Son 3 Yıl).....	32
Tablo 19. Öğretmen Sayıları, Yaş ve Hizmet Süreleri (2024 Yılı İtibarıyla).....	33
Tablo 20. Kurumda Gerçekleşen Öğretmen Sirkülasyonunun Oranı.....	34
Tablo 21. Tüm Öğretmenlerin Katıldığı Hizmet İçi Eğitim Programları (Son 3 Yıl).....	34
Tablo 22. Kurumdaki Mevcut Hizmetli/ Memur Sayısı.....	35
Tablo 23. Çalışanların Görev Dağılımı.....	35
Tablo 24. Okul/kurum Rehberlik Hizmetleri.....	35
Tablo 25. Teknolojik Araç-Gereç Durumu.....	36
Tablo 26. Fiziki Mekân Durumu.....	36
Tablo 27. Kaynak Tablosu.....	37
Tablo 28. Harcama Kalemler (Okul Aile Birliği İçin).....	37
Tablo 29. Gelir-Gider Tablosu (Okul Aile Birliği İçin).....	37
Tablo 30. PESTLE Analiz Tablosu.....	41
Tablo 31. GZFT Listesi.....	42
Tablo 32. GZFT Stratejileri.....	43
Tablo 33. Tespit ve İhtiyaçları Belirlenmesi.....	43
Tablo 34. Amaç, Hedef, Performans Göstergeleri Tablosu	48
Tablo 35. Tahmini Maliyet Tablosu (TL)	58
Tablo 36: İzleme ve Değerlendirme Şablonu.....	63

GRAFİKLER

Grafik 1: Öğrenci Anketi.....	24
Grafik 2: Öğretmen Anketi.....	25
Grafik 3: Veli Anketi.....	26

ŞEKİLLER

Şekil 1: İzleme ve Değerlendirme Süreci.....	62
Ek-1 Hedef Kart Sorumlulukları.....	65
Ek-2 Paydaş Anketleri.....	66

1.Bölüm

Stratejik Plan Hazırlık Süreci



TÜRKİYE CUMHURİYETİNİN YÜZÜNCÜ YILI

1. GİRİŞ VE STRATEJİK PLANIN HAZIRLIK SÜRECİ

1.1. Strateji Geliştirme Kurulu ve Stratejik Plan Ekibi

Strateji Geliştirme Kurulu: Okul Müdürünün başkanlığında, bir okul müdür yardımcısı, bir öğretmen, Okul Aile Birliği Başkanı ve Okul Aile Birliği Yönetim Kurulu üyesi bir kişiyle birlikte beş kişiden oluşur.

Stratejik Plan Ekibi: Okul Müdürü tarafından görevlendirilen ve üst kurul üyesi olmayan müdür yardımcısı başkanlığında, belirlenen öğretmenler ve gönüllü velilerden oluşur.

Tablo 1. Strateji Geliştirme Kurulu ve Stratejik Plan Ekibi Tablosu

Strateji Geliştirme Kurulu Bilgileri	
Adı Soyadı	Unvanı
Ebu Bekir GILIÇ	Okul Müdürü
Fatih ŞİMŞEK	Müdür Yardımcısı
İbrahim IRMAK	Alan Şefi-Öğretmen
Süleyman BÜLBÜL	Okul Aile Birliği Yönetim Kurulu Üyesi
Raci AKKAYA	Okul Aile Birliği Başkanı

Stratejik Plan Ekibi Bilgileri	
Adı Soyadı	Unvanı
Aydın HAMARAT	Müdür Yardımcısı
Enes Demirtaş	Rehber Öğretmen
Halit HAMALOSMANOĞLU	Atölye Şefi-Öğretmen
Adil DUR	Öğretmen
Ebru ALTINYUVALI	Öğretmen
Emin ERMEYDAN	Öğretmen
Seher TÜNCAR	Gönüllü Veli

1.2. Planlama Süreci:

2024-2028 dönemi stratejik plan hazırlanma süreci Strateji Geliştirme Kurulu ve Stratejik Plan Ekibinin oluşturulması ile başlamıştır. Ekip tarafından oluşturulan çalışma takvimi kapsamında ilk aşamada durum analizi çalışmaları yapılmış ve durum analizi aşamasında, paydaşlarımızın plan sürecine aktif katılımını sağlamak üzere paydaş anketi, toplantı ve görüşmeler yapılmıştır. Durum analizinin ardından geleceğe yönelim bölümüne geçilerek okulumuzun/kurumumuzun amaç, hedef, gösterge ve stratejileri belirlenmiştir.

Ülkemizde ilerleme ve muasır medeniyetleri geçme önemli bir hedeftir. Bu hedefe ulaşabilmek için devlet ve vatandaş olarak günümüzde eğitimin önemini kavramayan kimse kalmamıştır. Türk Milli Eğitiminin uygulayıcı unsurları öğretmenler olarak paydaşlarımızla birlikte okulumuzda mevcut fiziki ortamları ve eğitim kalitesini artırabilmek için var gücümüzle çalışıyoruz.

Çalışmalarımızda bizim için iki büyük sonuç vardır: Türkiye'nin medeni dünyada layık olduğu yerini alması, milli benliğine bağlı olarak yetişmiş Türk gençliği.

2.Bölüm

Durum Analizi



2. DURUM ANALİZİ

Stratejik planlama sürecinin ilk adımı olan durum analizi, okulumuzun “neredeyiz?” sorusuna cevap vermektedir. Okulumuzun geleceğe yönelik amaç, hedef ve stratejiler geliştirebilmesi için öncelikle mevcut durumda hangi kaynaklara sahip olduğu ya da hangi yönlerinin eksik olduğu ayrıca, okulumuzun kontrolü dışındaki olumlu ya da olumsuz gelişmelerin neler olduğu değerlendirilmiştir. Dolayısıyla bu analiz, okulumuzun kendisini ve çevresini daha iyi tanımasına yardımcı olacak ve stratejik planın sonraki aşamalarından daha sağlıklı sonuçlar elde edilmesini sağlayacaktır.

Durum analizi bölümünde, aşağıdaki hususlarla ilgili analiz ve değerlendirmeler yapılmıştır:

- *Kurumsal tarihçe*
- *Uygulanmakta olan planın değerlendirilmesi*
- *Mevzuat analizi*
- *Üst politika belgelerinin analizi*
- *Faaliyet alanları ile ürün ve hizmetlerin belirlenmesi*
- *Paydaş analizi*
- *Kuruluş içi analiz*
- *Dış çevre analizi (Politik, ekonomik, sosyal, teknolojik, yasal ve çevresel analiz)*
- *Güçlü ve zayıf yönler ile fırsatlar ve tehditler (GZFT) analizi*
- *Tespit ve ihtiyaçların belirlenmesi*

2.1. Kurumsal Tarihçe

Tarihçe

1977-1978 Öğretim yılında faaliyete geçen okulumuz eğitim ve öğretim Şehit Nuri Pamir Lisesinde başlamıştır. Aynı yılın 2.döneminde kendi binasına taşınarak atölye ve ders eğitimi burada devam etmiştir. Bu dönemde okulumuzda yalnız Tesviye Bölümü bulunmaktadır.

1980-1981 Öğretim yılında Metal İşleri Bölümünün açılmasıyla öğrenci sayımız düzenli olarak artmaya başlamıştır. Aynı yıl okulumuzda Döner Sermaye çalışmaları da başlamıştır.

1987-1988 Öğretim yılında Elektrik Bölümü faaliyete geçirilmiş araç ve teçhizatların bir kısmı Milli Eğitim Bakanlığı tarafından gönderilmiştir.

1988-1989 Öğretim yılında BİRKO A.Ş. ile yapılan protokole dayanılarak İplik Bölümü açılmıştır. Bu

bölümün öğrencileri teorik eğitimlerini okulumuzda, beceri eğitimini de adı geçen işletmede yürütmektedirler.

1992-1993 Öğretim yılında okulumuzda Mobilya ve Dekorasyon Bölümü açılmış, Bakanlığımızdan gönderilen makine ve teçhizatla eğitim ve öğretim faaliyetlerine başlamıştır.

1995 yılında okulumuz bünyesinde 20 bilgisayar ve bir öğretmen bilgisayarı

ihativa eden laboratuvar kurulmuş ve 1995-1996 öğretim yılında da Bilgisayar(Yazılım) Bölümü faaliyete geçirilmiştir.

1999-2000 Öğretim Yılında Okulumuz Tam Yıl Tam Gün Eğitim kapsamına alınmıştır.

Öğretim yılında Niğde Üniversitesini, Bor Meslek Yüksek Okulu ile yapılan protokolle Deri Teknolojisi Bölümü açılmıştır. Ancak yeterli talep olmadığından sadece 1 dönem mezun vermiştir ve bölüm kapanmıştır.

2007–2008 Öğretim yılında Bilişim Teknolojileri alanında Anadolu Teknik Lisesi eğitim öğretim faaliyetlerine başlamıştır.

2009–2010 Öğretim yılında hayırsever Borlu iş adamı İrfan İLK tarafından yaptırılan 14 derslikli ek binamız hizmete girmiştir.

2017-2018 Öğretim Yılında Tekstil Teknolojisi Bölüm binası yapılmış ve hizmete girmiştir.

Çalışan Bilgileri

Okulumuzun çalışanlarına ilişkin bilgiler altta yer alan tabloda belirtilmiştir.

Çalışan Bilgileri Tablosu*

Unvan	Erkek	Kadın	Toplam
Okul Müdürü ve Müdür Yardımcısı	4	0	4
Meslek Dersi Öğretmeni	18	3	21
Kültür Dersleri Öğretmeni	5	6	11
Rehber Öğretmen	1	-	1
İdari Personel	2	0	2
Yardımcı Personel	-	1	1
Güvenlik Personeli	-	-	-
Toplam Çalışan Sayıları	30	10	40

Okulumuz Bina ve Alanları

Okulumuzun binası ile açık ve kapalı alanlarına ilişkin temel bilgiler altta yer almaktadır.

Okul Yerleşkesine İlişkin Bilgiler

Okul Bölümleri		Özel Alanlar	Var	Yok
Okul Kat Sayısı	3	Çok Amaçlı Salon	X	
Derslik Sayısı	26	Çok Amaçlı Saha	X	
Derslik Alanları (m2)	35	Kütüphane	X	
Kullanılan Derslik Sayısı	26	Fen Laboratuvarı	X	
Şube Sayısı	24	Bilgisayar Laboratuvarı	X	
İdari Odaların Alanı (m2)	25	İş Atölyesi	X	
Öğretmenler Odası (m2)	36	Beceri Atölyesi	X	
Okul Oturma Alanı (m2)	5700	Pansiyon		X
Okul Bahçesi (Açık Alan)(m2)	12700			
Okul Kapalı Alan (m2)	5700			
Sanatsal, bilimsel ve sportif amaçlı toplam alan (m ²)	-			
Kantin (m2)	91			
Tuvalet Sayısı	25			
Çok Amaçlı Salon (m2)	77			

Sınıf ve Öğrenci Bilgileri

Okulumuzda yer alan sınıfların öğrenci sayıları alttaki tabloda verilmiştir.

SINIFI	Kız	Erkek	Toplam	SINIFI	Kız	Erkek	Toplam
9A Şubesi	0	23	23	11 C Şubesi	0	7	7
9 B Şubesi	0	9	9	11 AC Şubesi	0	6	6
9 C Şubesi	0	23	23	11 D Şubesi	0	0	0
10 A Şubesi	0	7	7	11 E Şubesi	0	0	0
10 B Şubesi	0	12	12	11 F Şubesi	0	0	0
10 AB Şubesi	0	16	16	12 A Şubesi	0	9	9
10 C Şubesi	0	12	12	12 AB Şubesi	0	16	16
10 AC Şubesi	0	13	13	12 B Şubesi	0	6	6
10 F Şubesi	0	0	0	12 C Şubesi	0	7	7
11 A Şubesi	0	6	6	12 AC Şubesi	0	8	8
11 AB Şubesi	0	9	9	12 D Şubesi	0	0	0
11 B Şubesi	0	6	6	12 F Şubesi	0	0	0

Donanım ve Teknolojik Kaynaklarımız

Teknolojik kaynaklar başta olmak üzere okulumuzda bulunan çalışır durumdaki donanım malzemesine ilişkin bilgiye alttaki tabloda yer verilmiştir.

Teknolojik Kaynaklar Tablosu

Akıllı Tahta Sayısı	33	TV Sayısı	2
Masaüstü Bilgisayar Sayısı	92	Yazıcı Sayısı	13
Taşınabilir Bilgisayar Sayısı	1	Fotokopi Makinası Sayısı	2
Projeksiyon Sayısı	5	İnternet Bağlantı Hızı	FATİH

Gelir ve Gider Bilgisi

Okulumuzun genel bütçe ödenekleri, okul aile birliği gelirleri ve diğer katkılarda dâhil olmak üzere gelir ve giderlerine ilişkin son iki yıl gerçekleşme bilgileri alttaki tabloda verilmiştir.

Yıllar	Gelir Miktarı	Gider Miktarı
2022	41.493,50	29.333,43
2023	165.322,76	219.152,70

2.2. Uygulanmakta Olan Stratejik Planın Değerlendirilmesi

2019-2023 Döneminde uygulanan plan, büyük ölçüde 2020 yılında başlayan pandeminin ve 2023 yılında olan Kahramanmaraş depremlerinin etkisinde kalarak hedeflere ulaşımında sorunlar oluşmuştur. Bahsi geçen durumlar haricinde büyük oranda hedefler gerçekleştirilmiştir. Genel itibariyle okul idaremizin ve öğretmen kadromuzun özverili çalışması hedeflere ulaşmada olumlu katkı sağlamıştır. Hedeflere ulaşmada engel çıkaran durumlar analiz edilmiş ve ortadan kaldırılmaya çalışılmıştır. Geçmiş dönemde seçilen ve uygulanmaya çalışılan temalara yeni dönemde de yer verilmiştir. Hedeflere %65 oranında ulaşıldığı görülmekte, ulaşılamayan hedeflere odaklanmak ve bu konuda çalışmalar yapılması gerekliliği ortaya çıkmış bulunmaktadır.

• 2.3.YASAL YÜKÜMLÜLÜKLER VE MEVZUAT ANALİZİ

Bor İrfan İLK, Bor İlçe Milli Eğitim Müdürlüğümüzün tabi olduğu tüm yasal yükümlülüklere uymakla mükelleftir. Bunların dışında ilkokul düzeyinde yükümlülük arz eden mevzuat, Mevzuat analizi tablosunda gösterilmiştir.

YASAL YÜKÜMLÜLÜK (GÖREVLER)	DAYANAK(KANUN, YÖNETMELİK, GENELGE, YÖNERGE)
Atama	657 Sayılı Devlet Memurları Kanunu Milli Eğitim Bakanlığına Bağlı Okul ve Kurumların Yönetici ve Öğretmenlerinin Norm Kadrolarına İlişkin Yönetmelik Milli Eğitim Bakanlığı Eğitim Kurumları Yöneticilerinin Atama ve Yer Değiştirmelerine İlişkin Yönetmelik Milli Eğitim Bakanlığı Öğretmenlerinin Atama ve Yer Değiştirme Yönetmeliği
Ödül, Disiplin	Devlet Memurları Kanunu 6528 Sayılı Milli Eğitim Temel Kanunu İle Bazı Kanun ve Kanun Hükmünde Kararnamelerde Değişiklik Yapılmasına Dair Kanun Milli Eğitim Bakanlığı Personeline Başarı, Üstün Başarı ve Ödül Verilmesine Dair Yönerge
Okul Yönetimi	Milli Eğitim Bakanlığı Disiplin Amirleri Yönetmeliği 1739 Sayılı Milli Eğitim Temel Kanunu Milli Eğitim Bakanlığı İlköğretim Kurumları Yönetmeliği Milli Eğitim Bakanlığı Okul Aile Birliği Yönetmeliği Milli Eğitim Bakanlığı Eğitim Bölgeleri ve Eğitim Kurulları Yönergesi MEB Yönetici ve Öğretmenlerin Ders ve Ek Ders Saatlerine İlişkin Karar
Eğitim-Öğretim	Taşınır Mal Yönetmeliği Anayasa 1739 Sayılı Milli Eğitim Temel Kanunu 222 Sayılı İlköğretim ve Eğitim Kanunu 6287 Sayılı İlköğretim ve Eğitim Kanunu ile Bazı Kanunlarda Değişiklik Yapılmasına Dair Kanun Milli Eğitim Bakanlığı İlköğretim Kurumları Yönetmeliği

Personel İşleri	Milli Eğitim Bakanlığı Eğitim Öğretim Çalışmalarının Planlı Yürütülmesine İlişkin Yönerge Milli Eğitim Bakanlığı Öğrenci Yetiştirme Kursları Yönergesi Milli Eğitim Bakanlığı Ders Kitapları ve Eğitim Araçları Yönetmeliği Milli Eğitim Bakanlığı Öğrencilerin Ders Dışı Eğitim ve Öğretim Faaliyetleri Hakkında Yönetmelik Milli Eğitim Bakanlığı Personel İzin Yönergesi Devlet Memurları Tedavi ve Cenaze Giderleri Yönetmeliği Kamu Kurum ve Kuruluşlarında Çalışan Personelin Kılık Kıyafet Yönetmeliği Memurların Hastalık Raporlarını Verecek Hekim ve Sağlık Kurulları Hakkındaki Yönetmelik Milli Eğitim Bakanlığı Personeli Görevde Yükseltme ve Unvan Değişikliği Yönetmeliği Öğretmenlik Kariyer Basamaklarında Yükseltme Yönetmeliği
Mühür, Yazışma, Arşiv	Resmi Mühür Yönetmeliği Resmi Yazışmalarda Uygulanacak Usul ve Esaslar Hakkındaki Yönetmelik Milli Eğitim Bakanlığı Evrak Yönergesi Milli Eğitim Bakanlığı Arşiv Hizmetleri Yönetmeliği
Rehberlik ve Sosyal Etkinlikler	Milli Eğitim Bakanlığı Rehberlik ve Psikolojik Danışma Hizmetleri Yönet. Okul Spor Kulüpleri Yönetmeliği Milli Eğitim Bakanlığı İlköğretim ve Ortaöğretim Sosyal Etkinlikler Yönetmeliği
Öğrenci İşleri	Milli Eğitim Bakanlığı İlköğretim Kurumları Yönetmeliği Milli Eğitim Bakanlığı Demokrasi Eğitimi ve Okul Meclisleri Yönergesi
İsim ve Tanıtım	Okul Servis Araçları Hizmet Yönetmeliği Milli Eğitim Bakanlığı Kurum Tanıtım Yönetmeliği Milli Eğitim Bakanlığına Bağlı Kurumlara Ait Açma, Kapatma ve Ad Verme Yönetmeliği
Sivil Savunma	Sabotajlara Karşı Koruma Yönetmeliği Binaların Yangından Korunması Hakkındaki Yönetmelik Daire ve Müesseseler İçin Sivil Savunma Kılavuzu

2.3. Üst Politika Belgeleri Analizi

Üst politika belgeleri;

- 5018 Sayılı Kamu Mali Yönetimi ve Kontrol Kanunu,
- 30344 Sayılı Kamu İdarelerinde Stratejik Plan hazırlamaya İlişkin Usul ve Esaslar Hakkında Yönetmelik (26 Şubat 2018),
- 2023-2025 Orta Vadeli Program,
- MEB 11. Kalkınma Plan Politika Önerileri
- MEB Kalite Çerçevesi
- MEB 2023 Bütçe Yılı Sunuşu
- Öğretmen Strateji Belgesi
- OECD 2023 Raporu
- 2022-2023 MEB İstatistikleri
- Kamu İdareleri İçin Stratejik Plan Hazırlama Kılavuzu (26 Şubat 2018)
- 2022/21 Sayılı Genelge, 2024/2028 Stratejik Plan Hazırlık Çalışmaları (6 Ekim 2022)
- MEB 2024-2028 Stratejik Planı Hazırlık Programı (6 Ekim 2022)
- MEB 2024-2028 Stratejik Planı
- Kamu İdarelerince Hazırlanacak Performans Programları Hakkında Yönetmelik
- Kamu İdarelerince Hazırlanacak Faaliyet Raporu Hakkında Yönetmelik
- Niğde İl Millî Eğitim Müdürlüğü 2024-2028 Stratejik Planı,
- Bor İlçe Millî Eğitim Müdürlüğü 2024-2028 Stratejik Planı

Tablo 2. Üst Politika Belgeleri Analizi Tablosu

Üst Politika Belgesi	İlgili Bölüm/Referans	Verilen Görevler/İhtiyaçlar
5018 Sayılı Kamu Mali Yönetimi ve Kontrol Kanunu	*9.Madde *41.Madde	Kurum Faaliyetlerinde Bütçenin etkin ve verimli kullanımı Stratejik Plan Hazırlama İzleme ve Değerlendirme Çalışmaları
30344 Sayılı Kamu İdarelerinde Stratejik Plan hazırlamaya İlişkin Usul ve Esaslar Hakkında Yönetmelik (26 Şubat 2018)	Tümü	5 yıllık hedefleri içeren Stratejik Plan Hazırlanması

2023-2025 Orta Vadeli Program	Tümü	Bütçe Çalışmaları
MEB 11. Kalkınma Plan Politika Önerileri	Önerilen Politikalar	Hedef ve Stratejilerin Belirlenmesi
MEB 2023 Bütçe Yılı Sunuşu	Tümü	Bütçe Çalışmaları
Öğretmen Strateji Belgesi	Tümü	Hedef ve stratejilerin Belirlenmesi
OECD 2023 Raporu	Türkiye Verileri	Stratejilerin Belirlenmesi
2022-2023 MEB İstatistikleri	Örgün Eğitim İstatistikleri	Hedef ve Göstergelerin Belirlenmesi
Kamu İdareleri İçin Stratejik Plan Hazırlama Kılavuzu (26 Şubat 2018)	Tümü	5 yıllık hedefleri içeren Stratejik Plan Hazırlanması
2022/21 Sayılı Genelge, 2024/2028 Stratejik Plan Hazırlık Çalışmaları (6 Ekim 2022)	Tümü	2024/2028 Stratejik Planın Hazırlanması
MEB 2024-2028 Stratejik Planı Hazırlık Programı (6 Ekim 2022)	Tümü	2024-2028 Stratejik Plan Hazırlama Takvimi
MEB 2024-2028 Stratejik Planı	Tümü	MEB Politikaları Konusunda Taşra Teşkilatına Rehberlik
Kamu İdarelerince Hazırlanacak Performans Programları Hakkında Yönetmelik	Tümü	5 yıllık kurumsal hedeflerin her bir mali yıl için ifade edilmesi
Kamu İdarelerince Hazırlanacak Faaliyet Raporu Hakkında Yönetmelik	Tümü	Her bir mali yıl belirlenen hedeflerin gerçekleşme durumlarının tespiti, raporlanması
Niğde İl Millî Eğitim Müdürlüğü 2024-2028 Stratejik Planı	Tümü	Amaç, hedef, gösterge ve stratejilerin belirlenmesi

Bor İlçe Millî Eğitim Müdürlüğü 2024-2028 Stratejik Planı	Tümü	Amaç, hedef, gösterge ve stratejilerin belirlenmesi
---	------	--

Okulumuzun görev ve sorumluluk yükleyen amir hükümlerin tespit edilmesi için tüm üst politika belgeleri ayrıntılı olarak taranmış ve bu belgelerde yer alan politikalar incelenmiştir. Analiz edilen belgelerden okulumuz 2024-2028 Stratejik Planı'nın stratejik amaç, hedef, performans göstergeleri ve stratejileri hazırlanırken yararlanılmıştır.

2.5.Faaliyet Alanları ile Ürün/Hizmetlerin Belirlenmesi

Mevzuat analizi çıktıları dolayısıyla görev ve sorumluluklar dikkate alınarak okulun temel ürün ve hizmetler belirlenmiştir. Belirlenen ürün ve hizmetler Tablo 3'te belirtildiği gibi belirli faaliyet alanları altında toplulaştırıldı. Faaliyet alanları ile ürün ve hizmetlerin belirlenmesi amaç, hedef ve stratejilerin oluşturulması aşamasında yönlendirici olacaktır.

Tablo 3. Faaliyet Alanlar/Ürün ve Hizmetler Tablosu

Faaliyet Alanı	Ürün/Hizmetler
Öğretim-eğitim faaliyetleri	Öğrenci İşleri Kayıt İşleri Nakil işleri Devam-devamsızlık Sınıf geçme Sınav hizmetleri
Rehberlik faaliyetleri	Öğrencilere rehberlik yapmak Velilere rehberlik etmek Rehberlik faaliyetlerini yürütmek
Sosyal faaliyetler	Kulüp faaliyetleri düzenlemek Sosyal sorumluluk projeleri düzenlemek

Sportif faaliyetler	Okul ve ilçe-il-Türkiye geneli yarışmalara öğrencilere hazırlamak
Kültürel ve sanatsal faaliyetler	Kültür ve sanat çalışmalarına yönlendirmek Yapılan yarışmalara katılım sağlamak
İnsan kaynakları faaliyetleri (mesleki gelişim faaliyetleri, personel etkinlikleri...)	Personele hizmet içi kurslar düzenlemek
Okul aile birliği faaliyetleri	Okulun fiziki ortamının korunmasına yardımcı olmak
Öğrencilere yönelik faaliyetler	Maddi durumu uygun olmayan öğrencileri belirleyerek burs ve maddi yardım imkânları sağlamak
Ölçme değerlendirme faaliyetleri	Okul ortak sınavları yapmak Belirlenen derslerde merkezi ortak sınav yapmak
Öğrenme ortamlarına yönelik faaliyetler	Dersler ve sınıfları İSG talimatlarına uygun şekilde hazırlamak ve risk analizlerine göre düzenlemek
Ders dışı faaliyetler	Geziler ve hastane- üniversite ziyaretleri düzenlemek.

2.6. Paydaş Analizi

5018 Sayılı Kamu Mali Yönetimi Kontrol Kanununun 9. maddesi ve bu Kanun kapsamında yayımlanan "Kamu İdarelerinde Stratejik Planlamaya İlişkin Usul ve Esaslar Hakkında Yönetmelik" hükümleri ile ilgi 2022/21 sayılı Genelge gereği dördüncü dönem 2024-2028 Stratejik Plan hazırlık çalışmaları yürütülmektedir.

Paydaşlar; kurumun sunduğu hizmetler ile ilgisi olan, kurumdan doğrudan veya dolaylı, olumlu ya da olumsuz yönde etkilenen veya kurumu etkileyen kişi, grup veya kurumlardır.

Paydaş analizi sürecinde okulumuzun teşkilat yapısı, ilgili mevzuat, hizmet envanteri ve faaliyet alanları analiz edilerek paydaşlar belirlenmiştir. Etki/önem matrisi kullanılarak paydaşlar önceliklendirilmiş ve nihai paydaş listesi oluşturulmuştur.

Paydaş Önceliklendirme Matrisi

Paydaş	İç Paydaş	Dış Paydaş	Yararlanıcı (Müşteri)	Neden Paydaş?	Önceliği
MEB				Bağlı olduğumuz merkezi idare	1
Öğrenciler				Hizmetlerimizden yaralandıkları için	1
Ozel Idare				Tedarikçi mahalli idare	2
STK		O		Amaç ve hedeflerimize Ulaşmak iş birliği yapacağımız kurumlar	2

|| : Tamamı O: Bir kısmı

Yararlanıcı Ürün/Hizmet Matrisi

Ürün/Hizmet	Yararlanıcı(Müşteri)	Eğitim-Öğretim (Örgün- Yaygın)	Yatılılık-Bursluluk	Nitelikli İş	AR-GE, Projeler, Danışmanlık	Altyapı, Donatım Yatırım	Yayımlar	Rehberlik, Kurs, Sosyal etkinlikler	Mezunlar (Öğrenci)	Ölçme-Değerlendirme
Öğrenciler			O							
Veliler										
Üniversiteler				O	O					
Meslek Kuruluşları										
Diğer Kurumlar										O
Özel sektör					O			O		

|| : Tamamı O: Bir kısmı

Paydaş Sınıflandırma Matrisi

PAYDAŞLAR	İÇ PAYDAŞLAR	DİŞ PAYDAŞLAR	YARARLANICI		
	Çalışanlar, Birimler	Temel ortak	Stratejik ortak	Tedarikçi	Müşteri, Hedef kitle
Millî Eğitim Bakanlığı					
Valilik					
Millî Eğitim Müdürlüğü Çalışanları					
İlçe Millî Eğitim Müdürlükleri					
Okullar ve Bağlı Kurumlar					
Öğretmenler ve Diğer Çalışanlar					

Öğrenciler ve Veliler					
Okul Aile Birliği					
Üniversite					
Özel İdare					
Belediyeler					
Güvenlik Güçleri (Emniyet, Jandarma)					
Bayındırlık ve İskân Müdürlüğü					
Sosyal Hizmetler Müdürlüğü					
Gençlik ve Spor Müdürlüğü					
Muhtarlık					
İşveren kuruluşlar					
Sivil Toplum Kuruluşları					
Turizm Uygulama otelleri					

|| : Tamamı O : Bir kısmı

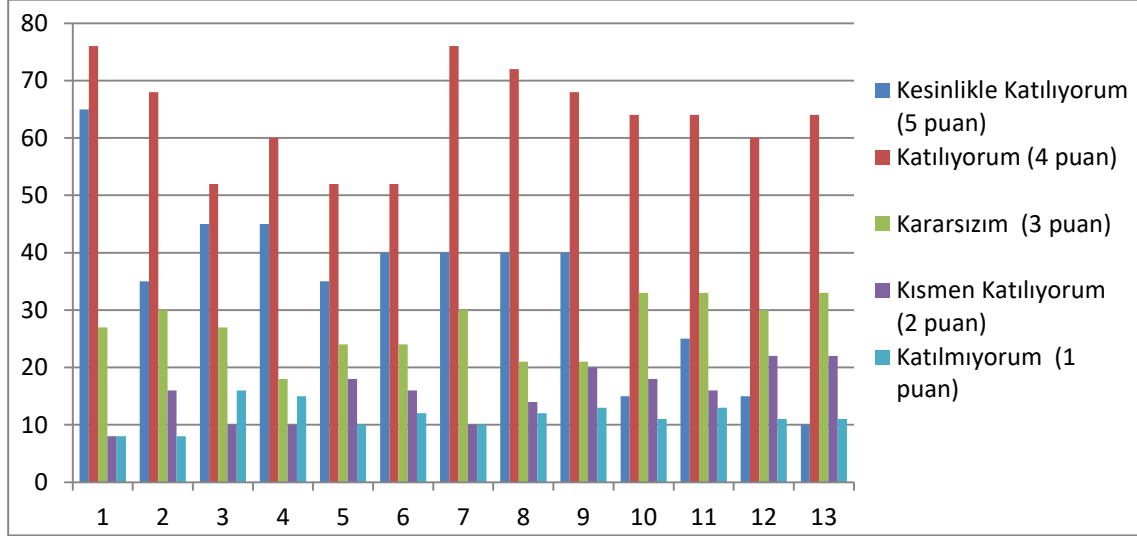
Paydaş Anketi Sonuçları:

Alınan sonuçlar “Öğrenci-Öğretmen-Veli Memnuniyet Anketi” ile değerlendirilmiş, değerlendirme sonuçlarına alta yer verilmiştir.

Tablo: Uygulama Sayısı

PAYDAŞ ADI	MEVCUT	UYGULANAN KİŞİ	TEMSİL ORANI %
ÖĞRETMEN	32	26	81,25
ÖĞRENCİ	196	137	69
VELİ	195	98	50
TOPLAM	423	261	66,65

Bor İrfan İlk Mesleki Ve Teknik Anadolu Lisesi Müdürlüğü
Stratejik Plan (2024-2028) Öğrenci Görüş Ve Değerlendirme Anket Sonucu

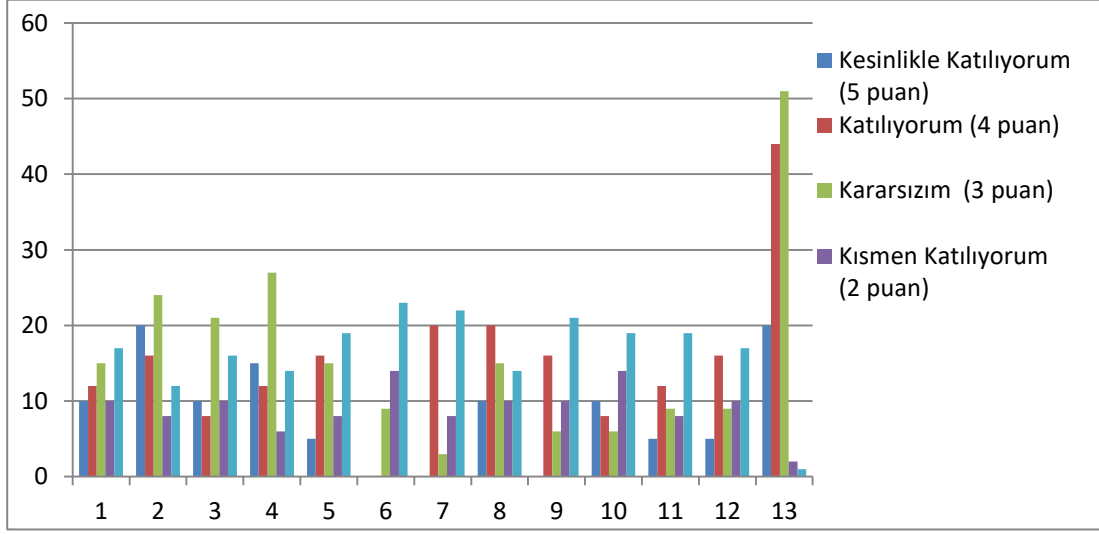


ÖĞRENCİ GÖRÜŞ VE DEĞERLENDİRMELERİ ANKET SORULARI

1. Öğretmenlerimle ihtiyaç duyduğumda rahatlıkla görüşebilirim.
2. Okul müdürü ile ihtiyaç duyduğumda rahatlıkla konuşabiliyorum.
3. Okulun rehberlik servisinden yeterince yararlanabiliyorum.
4. Okula ilettiğimiz öneri ve isteklerimiz dikkate alınır.
5. Okulda kendimi güvende hissediyorum.
6. Okulda öğrencilerle ilgili alınan kararlarda bizlerin görüşleri alınır.
7. Öğretmenler yeniliğe açık olarak derslerin işlenişinde çeşitli yöntemler kullanmaktadır.
8. Derslerde konuya göre uygun araç gereçler kullanılmaktadır.
9. Teneffüslerde ihtiyaçlarımı giderebiliyorum.
10. Okulun içi ve dışı temizdir.
11. Okulun binası ve diğer fiziki mekânlar yeterlidir.
12. Okul kantininde satılan malzemeler sağlıklı ve güvenlidir.
13. Okulumuzda yeterli miktarda sanatsal ve kültürel faaliyetler düzenlenmektedir.
14. Okulumuzun Olumlu (başarılı) ve Olumsuz (başarısız) Yönlerine İlişkin Görüşleriniz.

Öğrenciler daha uzun daha uzun teneffüs istemekte , genel olarak okulda öğrencilerin mutlu olduğu görülmektedir.

Bor İrfan İlk Mesleki Ve Teknik Anadolu Lisesi Müdürlüğü
Stratejik Plan (2024-2028) Öğretmen Görüş Ve Değerlendirme Anket Sonucu

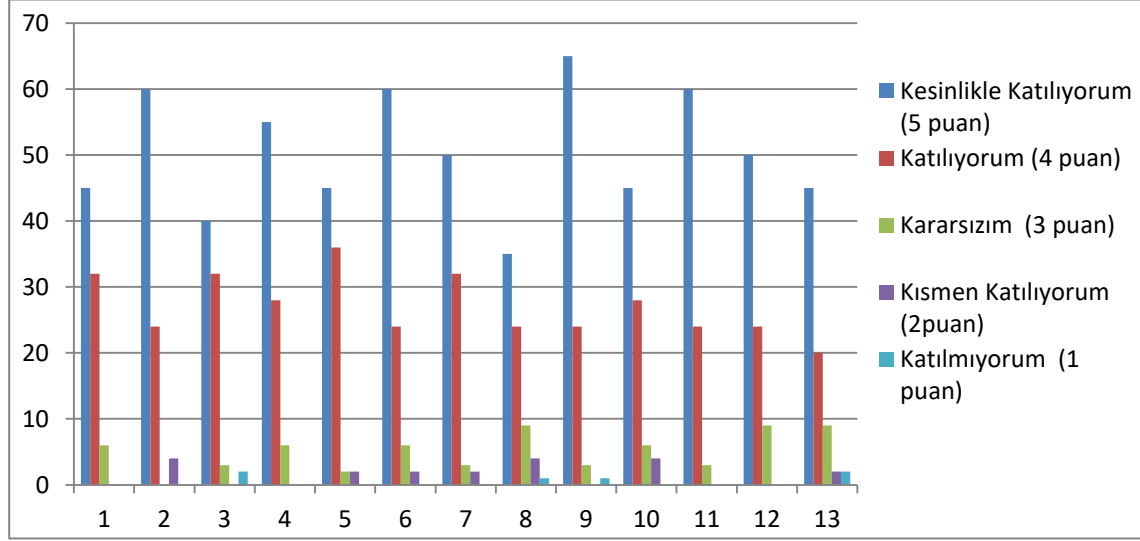


ÖĞRETMEN GÖRÜŞ VE DEĞERLENDİRMELERİ ANKET SORULARI

1. Okulumuzda alınan kararlar, çalışanların katılımıyla alınır.
2. Kurumdaki tüm duyurular çalışanlara zamanında iletilir.
3. Her türlü ödüllendirmede adil olma, tarafsızlık ve objektiflik esastır.
4. Kendimi, okulun değerli bir üyesi olarak görürüm.
5. Çalıştığım okul bana kendimi geliştirme imkânı tanımaktadır.
6. Okul, teknik araç ve gereç yönünden yeterli donanımına sahiptir.
7. Okulda çalışanlara yönelik sosyal ve kültürel faaliyetler düzenlenir.
8. Okulda öğretmenler arasında ayırım yapılmamaktadır
9. Okulumuzda yerelde ve toplum üzerinde olumlu etki bırakacak çalışmalar yapmaktadır.
10. Yöneticilerimiz, yaratıcı ve yenilikçi düşüncelerin üretilmesini teşvik etmektedir.
11. Yöneticiler, okulun vizyonunu, stratejilerini, iyileştirmeye açık alanlarını vs. çalışanlarla paylaşır.
12. Okulumuzda sadece öğretmenlerin kullanımına tahsis edilmiş yerler yeterlidir.
13. Alanıma ilişkin yenilik ve gelişmeleri takip eder ve kendimi güncellerim.
14. Okulumuzun Olumlu (başarılı) ve Olumsuz (başarısız) Yönlerine İlişkin Görüşleriniz.

Öğretmenlerimizin okulda huzurlu bir çalışma ortamı bulduğu görülmekte, öğrencilerimizin kültür derslerine katılımının zayıf olduğunu belirtmekte.

Bor İrfan İlk Mesleki Ve Teknik Anadolu Lisesi Müdürlüğü
Stratejik Plan (2024-2028) Veli Görüş Ve Değerlendirme Anket Sonucu

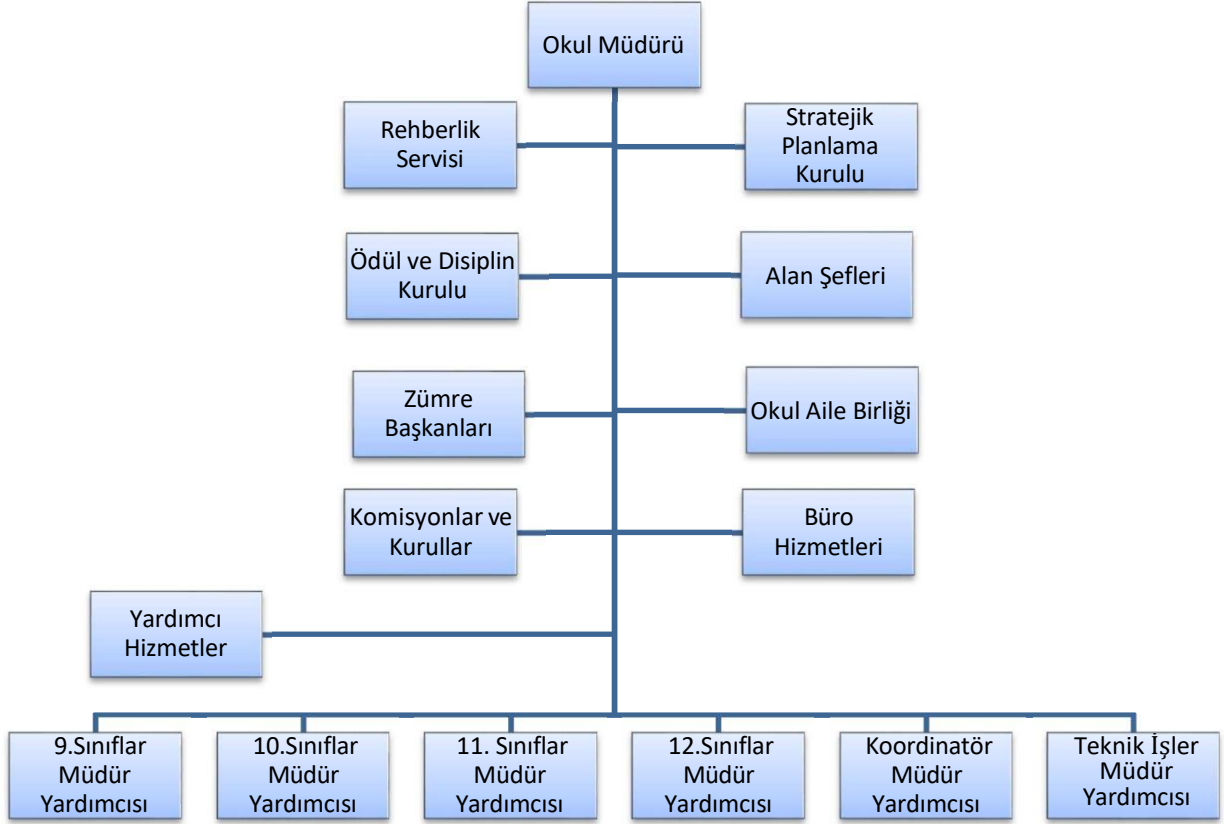


VELİ GÖRÜŞ VE DEĞERLENDİRMELERİ ANKET SORULARI

1. İhtiyaç duyduğumda okul çalışanlarıyla rahatlıkla görüşebiliyorum.
2. Bizi ilgilendiren okul duyurularını zamanında öğreniyorum.
3. Öğrencimle ilgili konularda okulda rehberlik hizmeti alabiliyorum.
4. Okula ilettiğim istek ve şikâyetlerim dikkate alınmıyor.
5. Öğretmenler yeniliğe açık olarak derslerin işlenişinde çeşitli yöntemler kullanmaktadır.
6. Okulda yabancı kişilere karşı güvenlik önlemleri alınmaktadır.
7. Okulda bizleri ilgilendiren kararlarda görüşlerimiz dikkate alınır.
8. E-Okul Veli Bilgilendirme Sistemi ile okulun internet sayfasını düzenli olarak takip ediyorum.
9. Çocuğumun okulunu sevdiğini ve öğretmenleriyle iyi anlaşmış olduğunu düşünüyorum.
10. Okul, teknik araç ve gereç yönünden yeterli donanıma sahiptir.
11. Okul her zaman temiz ve bakımlıdır.
12. Okulun binası ve diğer fiziki mekânlar yeterlidir.
13. Okulumuzda yeterli miktarda sanatsal ve kültürel faaliyetler düzenlenmektedir.
14. Okulumuzun Olumlu (başarılı) ve Olumsuz (başarısız) Yönlerine İlişkin Görüşleriniz.

2.7. Okul İçi Analiz

2.7.1. Teşkilat Yapısı



**OKUL MÜDÜRÜ
EBU BEKİR GILIÇ**

**MÜDÜR YARDIMCISI
FATİH ŞİMŞEK**

**MÜDÜR YARDIMCISI
AYDIN HAMARAT**

**MÜDÜR YARDIMCISI
İLKİM GERMEN**

**TÜRK DİLİ VE EDEBİYATI
CUMALİ TANRIVERDİ**

**TÜRK DİLİ VE EDEBİYATI
MEHMET DEMİRCİOĞLU**

**TÜRK DİLİ VE EDEBİYATI
SELMA BİÇER KOÇAKLI**

**MATEMATİK
SEDA ERDİNÇ**

**MATEMATİK
LÜTFİYE KANCA**

**BEDEN EĞİTİMİ
ULAŞ ERHAN IŞIK**

**BEDEN EĞİTİMİ
BAYRAM ÖZKAN**

**REHBERLİK
ENES TAŞDEMİR**

**BİYOLOJİ
EMRAH SALMAN**

**TARİH
BEDİHA DOĞAN**

**FELSEFE
DENİZ ÇEVİKER**

**İNGİZCE
GİZEM BAYRAM KILIÇ**

**DİN KÜLTÜRÜ VE AHLAK BİLGİSİ
AHMET ADNIR**

**ELEKTRİK-ELEKTRONİK TEKNOLOJİSİ
TUĞBA AKDEMİR**

**ELEKTRİK-ELEKTRONİK TEKNOLOJİSİ
RAMAZAN HORASAN**

**ELEKTRİK-ELEKTRONİK TEKNOLOJİSİ
SEMİH KARAGÖZ**

**ELEKTRİK-ELEKTRONİK TEKNOLOJİSİ
HÜSEYİN AVCI**

**ELEKTRİK-ELEKTRONİK TEKNOLOJİSİ
VAHİT AKTAŞ**

**ELEKTRİK-ELEKTRONİK TEKNOLOJİSİ
YUSUF ÇETİN**

**MAKİNE TEKNOLOJİSİ
ÖZAY ARSLAN**

**MAKİNE TEKNOLOJİSİ
MUSTAFA OFLEZER**

**MAKİNE TEKNOLOJİSİ
EROL SAVAŞ**

**MAKİNE TEKNOLOJİSİ
HALİT HAMALOSMANOĞLU**

**MAKİNE TEKNOLOJİSİ
KERİM SÜNEÇLİ**

**MAKİNE TEKNOLOJİSİ
ADİL DUR**

**MAKİNE TEKNOLOJİSİ
HARUN KISACIK**

**METAL TEKNOLOJİSİ
İBRAHİM IRMAK**

**METAL TEKNOLOJİSİ
ÖNDER YAKICI**

**METAL TEKNOLOJİSİ
EMİN ERMEYDAN**

**MOBİLYA VE İÇ MEKAN TASARIMI TEK.
NECLA ŞİMŞEK**

**MOBİLYA VE İÇ MEKAN TASARIMI TEK.
MEHMET ÇELEBİ TİNGELDİ**

**TEKSTİL TEKNOLOJİSİ
EBRU APAYDIN**

**TEKSTİL TEKNOLOJİSİ
ERSİN SARICI**

Tablo 4.Okul/Kurum İçi Analiz İerik Tablosu

Okul/Kurum İi	Analiz İerik Tablosu
Öğrenci sayıları	Sınıf kademeleri, meslek alan dalları, kaynaştırma öğrencileri, yabancı uyruklu öğrenciler gibi demografik özelliklere dair detaylı sınıflandırmaları, e-Okul kayıtları.
Akademik başarı verileri	e-Okul kayıtları.
Sosyal-kültürel-bilimsel ve sportif başarı verileri	Belirtilen alanlarda yarışma ödülleri ya da lisansları olan öğrencilere dair sayısal veriler.
Öğrenme stilleri envanteri	Okul rehberlik servisi tarafından uygulanan.
Devam-devamsızlık verileri	e-Okul kayıtları kullanılarak, Aynı zamanda okul rehberlik servisi tarafından devamsızlık nedenleri anketi uygulanarak detaylı bir analiz gerçekleştirilmiştir.
Okul disiplini etkileyen faktörler anketi	Okul rehberlik servisi tarafından uygulanan.
İnsan kaynakları verileri	İdareci, öğretmen ve destek personeline dair sayısal veriler, lisans ya da yüksek lisans programlarından mezuniyet durumlarını.
Öğretmenlerin hizmetiçi eğitime katılma oranları	MEBBİS verileri kullanılarak erişim sağlandı.
Öğrenme ortamı verileri	Okulun fiziki yapısına (ana ve ek binalar, kapalı spor salonu vb.) ve öğrenme ortamlarına (sınıf sayısı, laboratuvar ve kütüphane vb.) dair verileri içermektedir.
Okul/kurum ortamını değerlendirme anketi	Okul rehberlik servisi tarafından uygulanan.

2.6.2. İnsan Kaynakları

Tablo 5. Çalışanların Görev Dağılımı

Çalışanın Unvanı	Görevleri
Okul /Kurum Müdürü	Okulu temsil etmek, toplantılara başkanlık etmek
Müdür Yardımcısı	Sorumluluğundaki sınıfların yönetimi ve ek görev alanları
Atölye ve Bölüm Şefleri	Alan laboratuvarlarının çalışır durumda bulundurmak
Öğretmenler	Ders görevlerini ve verilen görevleri yapmak
Yönetim İşleri ve Büro Memuru	Büro işlerini yapmak
Yardımcı Hizmetler Personeli	Okulun fiziki ortamını eğitim öğretime hazır tutmak

Tablo 6. İdari Personelin Okulda Hizmet Süresine İlişkin Bilgiler

Hizmet Süreleri	2024 Yılı İtibarıyla	
	Kişi Sayısı	%
1-4 Yıl	1	%3
5-6 Yıl	1	%3
7-10 Yıl	30	%94

Tablo 7. Okul/Kurumda Oluşan Yönetici Sirkülasyonu Oranı

	Yıl İçerisinde Okul/Kurumdan Ayrılan Yönetici Sayısı			Yıl İçerisinde Okul/Kurumda Göreve Başlayan Yönetici Sayısı		
	2021	2022	2023	2021	2022	2023
TOPLAM	1	1	2	1	3	1

Tablo 8. İdari Personelin Katıldığı Hizmet İçi Programları (Son 3 Yıl)

Adı ve Soyadı	Görevi	Katıldığı Çalışmanın Adı	Katıldığı Yıl
Ebu Bekir GILIÇ	Okul Müdürü	Çalışanların Temel İş Sağlığı ve Güvenliği Eğitimi Kursu	2021
		Uzman öğretmenlik Eğitim Programı Semineri	2021
		İlk Yardım Eğitimi Kursu	2021
		Sınıf Yönetimi Kursu	2022
		Afet ve Acil Durum Temel Kavramlar Semineri	2023
Fatih ŞİMŞEK	Müdür Yardımcısı	Çalışanların Temel İş Sağlığı ve Güvenliği Eğitimi Kursu	2021
		Baş öğretmenlik Eğitim Programı Semineri	-
		İlk Yardım Eğitimi Kursu	2021
		Sınıf Yönetimi kursu	2022
		Afet ve Acil Durum Temel Kavramlar Semineri	2023
Aydın HAMARAT	Müdür Yardımcısı	Çalışanların Temel İş Sağlığı ve Güvenliği Eğitimi Kursu	2021
		Baş öğretmenlik Eğitim Programı Semineri	-
		İlk Yardım Eğitimi Kursu	2021
		Sınıf Yönetimi Kursu	2022
		Afet ve Acil Durum Temel Kavramlar Semineri	2023
İlkin Germen	Müdür Yardımcısı	Çalışanların Temel İş Sağlığı ve Güvenliği Eğitimi Kursu	2021
		Uzman öğretmenlik Eğitim Programı Semineri	2021
		İlk Yardım Eğitimi Kursu	2021
		Sınıf Yönetimi Kursu	2022
		Afet ve Acil Durum Temel Kavramlar Semineri	2023

Tablo 9. Öğretmen Sayıları, Yaş ve Hizmet Süreleri (2024 Yılı İtibarıyla)

No	Branşı	Erkek	Kadın	Toplam	Normu	İhtiyaç/Fazla	Ucretli	Görevl.
1	Rehberlik	1	0	1	1			
2	Türk Dili ve Edebiyatı	2	1	3	3			
3	Matematik	0	2	2	2			
4	Fizik	0	0	0	1	-1		
5	Biyoloji	1	0	1	1			
6	Kimya	0	0	0	1	-1		
7	İngilizce	0	1	1	1			
8	Tarih	0	1	1	1			
9	Coğrafya	0	0	0	1	-1		
10	Felsefe	0	1	1	1			
11	Beden Eğitimi	2	0	2	1	+1		
13	Din Kültürü AB	1	0	1	1			
14	Elektrik/Elektronik	6	1	6	6			
15	Makine Teknolojisi	6	0	6	6			
16	Metal Teknolojisi	3	0	3	3			
17	Mobilya Teknolojisi	1	1	2	1	+1		
18	Tekstil Teknolojisi	1	1	2	0	+2		
19	IDARE	3	0	3	4	-1		
TOPLAM		27	9	36	36			

Öğretmenlerin Yaş İtibarı ile Dağılımı:

Yaş Düzeyleri	2024 Yılı İtibarı İle	
	Kişi Sayısı	%
20-30	0	0
30-40	11	35
40-50	15	40
50+...	9	25
İdareci Dahil	25	100

Öğretmenlerin Hizmet Süreleri:

Hizmet Süreleri	2024 Yılı İtibarı İle	
	Kişi Sayısı	%
1-4 Yıl	1	3
4-8 Yıl	3	9
8-12 Yıl	4	11
12-16 Yıl	5	14
16-20 Yıl	4	12
21+... üzeri	18	51
İdareci Dahil Toplam	35	100

Tablo 10. Kurumda Gerçekleşen Öğretmen Sirkülasyonunun Oranı

	Yıl İçerisinde Kurumdan Ayrılan Öğretmen Sayısı			Yıl İçerisinde Kurumda Göreve Başlayan Öğretmen Sayısı		
	2021	2022	2023	2021	2022	2023
TOPLAM	2	2	1	-	1	3

Tablo 11. Tüm Öğretmenlerin Katıldığı Hizmet İçi Eğitim Programları (Son 3 Yıl)

Branşı	Katıldığı Çalışmanın Adı	Katıldığı Yıl
Tüm Öğretmenler	Çalışanların Temel İş Sağlığı ve Güvenliği Eğitimi Kursu	2021
	Uzman öğretmenlik Eğitim Programı Semineri	2021
	İlk Yardım Eğitimi Kursu	2021
	Sınıf Yönetimi Kursu	2022
	Afet ve Acil Durum Temel Kavramlar Semineri	2023
Meslek Öğretmenleri	İşletmede Meslek Eğitimi Semineri	2021
	Öğretmenlik ve Girişimcilik Eğitimi Semineri	2021

Öğretmen Kariyer Basamakları Dağılımı:

Kariyer Basamağı	Sayısı	Yüzdesi %
Baş Öğretmen	5	14
Uzman Öğretmen	25	72
Öğretmen	5	14
Toplam	35	100

Öğretmenlerin Sendika Üyelik Durumu:

Sendika Üyelik	Sayısı	Yüzdesi %
Sendika Üyesi	32	91
Sendika Üyesi Olmayan	3	9
Toplam	35	100

Tablo 12. Kurumdaki Mevcut Hizmetli/ Memur Sayısı

	Görevi	Erkek	Kadın	Eğitim Durumu	Hizmet Yılı	Toplam
1	Memur	2	-	Lise/Y Okul	-	2
2	Hizmetli	-	1	Lise/YOkul	8	1
3	TYP Hizmetli	0	2	Lise/Y. Okul	-	2
	Toplam	2	3			5

Tablo 13. Çalışanların Görev Dağılımı

Çalışanın Ünvanı	Görevleri
Okul /Kurum Müdürü	Okul yönetimi
Müdür Yardımcısı	Sınıf yönetimi ve ek görev alanları
Atölye ve Bölüm Şefleri	Alan laboratuvarlarının çalışır durumda bulundurmak
Öğretmenler	Ders görevlerini ve verilen görevleri yapmak
Yönetim İşleri ve Büro Memuru	Büro işlerini yapmak
Yardımcı Hizmetler Personeli	Okulun fiziki ortamını eğitim öğretime hazır tutmak

Tablo 14. Okul/kurum Rehberlik Hizmetleri

Mevcut Kapasite				Mevcut Kapasite Kullanımı ve Performans					
Psikolojik Danışman Norm Sayısı	Görev Yapan Psikolojik Danışman Sayısı	İhtiyaç Duyulan Psikolojik Danışman Sayısı	Görüşme Odası Sayısı	Danışmanlık Hizmeti Alan			Rehberlik Hizmetleri İle İlgili Düzenlenen Eğitim/Paylaşım Toplantısı vb. Faaliyet Sayısı		
				Öğrenci Sayısı	Öğretmen Sayısı	Veli Sayısı	Öğretmenlere Yönelik	Öğrencilere Yönelik	Velilere Yönelik
1	1	0	1	196	35	194	5	10	5

2.7.3. Teknolojik Düzey

Okulda eğitim öğretim faaliyetleri ders sunumlarından başlayarak sınavların hazırlanması ile sınav sonuçlarının raporlaştırılmasına kadar tüm süreçler elektronik ortamda yapılmaktadır. Öğrenci ve öğretmen özlük takibi elektronik ortamda yapılmakta, ayrıca öğrenci-öğretmen-veli tüm iletişim kanalı olarak elektronik ortam kullanılmaktadır. Dersler atölyelerde uygulamalı olarak işlenmektedir. Ancak kullanılan bilişim ekipmanları ile yazılımlar 5 yılda demode olması nedeniyle rutin yenilenmesi ihtiyacı oluşmaktadır.

Tablo 15. Teknolojik Araç-Gereç Durumu

Araç-Gereçler	2021	2022	2023	İhtiyaç
Masaüstü Bilgisayar	50	91	91	-
Taşınabilir Bilgisayar	1	1	1	5
Akıllı Tahta	31	31	31	0
Projeksiyon Cihazı	2	2	2	0
TV Sayısı	2	2	2	0
Yazıcı Sayısı	8	8	8	0
Fotokopi Makinası Sayısı	3	3	3	1
İnternet Bağlantı Hızı	100 Mbps	100 Mbps	100 Mbps	200 Mbps

Tablo 16. Fiziki Mekân Durumu

Fiziki Mekân	Var	Yok	Adedi	İhtiyaç	Açıklama
Oğretmen Çalışma Odası	X		1		
Ekipman Odası	X		1		
Kütüphane	X		1		
Rehberlik Servisi	X		1		
Resim Odası	X		1		
Müzik Odası		X	1		
Çok Amaçlı Salon	X		1		
Spor Salonu		X	1		
Laboratuvar-Atölye	X		8		

2.7.4. Mali Kaynaklar

Kurumun mali kaynakları merkezi yönetimden genel bütçe gelirleri ve Okul Aile birliği gelirlerinden oluşmaktadır, döner sermaye geliri yoktur. Enflasyon oranı dikkate alınarak plan dönemi boyunca gerçekleşecek kaynak artışı tahmini olarak belirlenmiştir.

Genel bütçe, personel ve harcamalardan sorumlu müdür yardımcılarının kontrolünde olup Okul Aile Birliği bütçesi ise seçilen Yönetim Kurulu tarafından yönetilmektedir.

Tablo 17. Kaynak Tablosu

Kaynaklar	2024	2025	2026	2027	2028
Genel Bütçe	250.000 TL	350.000 TL	400.000 TL	450.000 TL	500.000 TL
Okul Aile Birliği	40.000 TL	50.000 TL	60.000 TL	70.000 TL	75.000 TL
Özel İdare					
Kira Gelirleri	20.000 TL	25.000 TL	30.000 TL	35.000 TL	35.000 TL
Döner Sermaye					
Dış Kaynak/Projeler					
Diğer					
TOPLAM	310.000 TL	425.000 TL	490.000 TL	555.000 TL	610.000 TL

Tablo 18. Harcama Kalemler (Okul Aile Birliđi İin)

Harcama Kalemi	eřitleri
Personel	İřkur Personel masrafları okul tarafından odenmemektedir.
Onarım	Okul binası ve tesisatlarıyla ilgili her trl Kk onarım, makine, bilgisayar, yazıcı vb. bakım giderleri
Sosyal-sportif faaliyetler	Etkinlikler ile ilgili giderler
Temizlik	Temizlik malzemeleri alımı
İletiřim	Turnike, Telefon, faks, internet, posta, mesaj giderleri
Kırtasiye	Her trl kırtasiye ve sarf malzemesi giderleri

Tablo 19. Gelir-Gider Tablosu (Okul Aile Birliđi İin)

YILLAR	2021		2022		2023	
HARCAMA KALEMLERİ	GELİR	GİDER	GELİR	GİDER	GELİR	GİDER
Temizlik	6.500 TL	1.000 TL	41.400	0 TL	165.322	0 TL
Kk Onarım		2.000 TL	TL	5000 TL	TL	10.000 TL
Bilgisayar Harcamaları		3.000 TL		7000 TL		25.000 TL
Bro Makinaları Harcamaları		0 TL		17.333 TL		150.000 TL
İletiřim, Telefon Diđer		0 TL		0 TL		20.000 TL
Sosyal Faaliyetler		0 TL		TL		TL
Kırtasiye		0 TL		0 TL		14.152 TL
GENEL		6.500 TL		29.333 TL		219.152 TL

2.7.5. İstatistiki Veriler

Okul ile ilgili belirlenen konulara iliřkin sayısal veriler geriye dnk 3 yıllık verilmiřtir.

đrenci Durumu				
YIL	2021-2022	2022-2023	2023-2024	Aıklama
Toplam đrenci sayısı	225	206	196	
Ortalama Sınıf Mevcudu	19	18	17	
Mevcudu 30'dan fazla sınıf sayısı	0	0	0	
Mevcudu 20'den az olan sınıf sayısı	5	5	4	
Kaynařtırma đrenci Sayısı	1	3	3	

đrenci Kursları				
YIL	2021-2022	2022-2023	2023-2024	Aıklama
Kurs Aılan Ders Sayısı	0	0	0	
Katılan đrenci Sayısı	0	0	0	
Grev Alan đretmen Sayısı	0	0	0	
Akademik Bařarıya Katkısı %				Ollemedi

Akademik Başarı				
YIL	2021-2022	2022-2023	2023-2024	Açıklama
Ulusal Düzeyde Başarılı Öğrenci Sayısı / %	0	0 / 0	0 / 0	
II Başarı Sırası % Dilimi Sınavlı Bölüm	-	-	-	
Sınıfımı Doğrudan Geçen Öğrenci Sayısı / %	210/%92	190/%93	196	
Sınıf Tekrarı Yapan Öğrenci Sayısı / %	0	1/%0,5	0	*2022 Pandemi

Sosyal, Kültürel ve Bilimsel Faaliyetler				
YIL	2021-2022	2022-2023	2023-2024	Açıklama
Bayram ve Anma Günü Kutlamaları Sayısı	36	36	36	
Kermes ve Veda Günü Sayısı	0	2	2	
Katılan Öğrenci Sayısı / %	225/%100	206/%100	196/ % 100	
Katılan Öğretmen Sayısı / %	36/%100	34/%100	35/ %100	
Katılan Veli Sayısı / %	70/%30	50/%22	68/%32	
Gezi ve Sergi Sayısı	0	0	2	
Görev Alan Öğretmen Sayısı / %	0	0	8/%32	
Katılan Öğrenci Sayısı / %	0	0	30/%18	
Katılan Veli Sayısı / %	0	0	0	
Bilimsel Araştırma Sayısı	0	0	0	
Yayınlanan Bilimsel Kitap, Makale vb.	0	0	0	

Spor Faaliyetleri				
YIL	2021-2022	2022-2023	2023-2024	Açıklama
Voleybol Lisanlı Öğrenci Sayısı	0	0	0	
Voleybol Kazanılan Başarı Sayısı (1.2.3.)	0	0	0	IL, TR, EU
Basketbol Lisanlı Öğrenci Sayısı	0	0	0	
Basketbol Kazanılan Başarı Sayısı (1.2.3.)	0	0	0	IL, TR, EU
Futsal Lisanlı Öğrenci Sayısı	0	0	0	
Futsal Kazanılan Başarı Sayısı (1.2.3.)	0	0	0	IL, TR, EU
Güreş Lisanlı Öğrenci Sayısı	0	2	3	
Güreş Kazanılan Başarı Sayısı (1.2.3.)	0	4	4	IL, TR, EU
Atletizm Lisanlı Öğrenci Sayısı	0	0	0	
Atletizm Kazanılan Başarı Sayısı (1.2.3.)	0	0	0	IL, TR, EU
Antrenör Sayısı	0	0	0	
Mezuniyet Sonrası Spora Devam Eden Sayısı	0	0	0	

Öğrenci Devam Durumu				
YIL	2021-2022	2022-2023	2023-2024	Açıklama
Devamsızlık Ortalaması	30	15	15	Gün
Devamsızlıktan Kalan Öğrenci Sayısı	0	3	0	*2022 Af
Sürekli Devamsız Öğrenci Sayısı	10	5	2	
Devamı Sağlanan Öğrenci Sayısı	2	2	0	

Sosyal Kulüpler				
YIL	2021-2022	2022-2023	2023-2024	Açıklama
Kulüp Sayısı	8	8	8	
Etkinlik Sayısı	32	32	32	
Proje Sayısı	2	2	2	

Personel Devam Durumu				
YIL	2021-2022	2022-2023	2023-2024	Açıklama
Haftalık İzin Alan Sayısı	1	2	2	
Haftalık Sevk Alan Sayısı	1	1	1	
Alınan Rapor Sayısı	1	1	1	Uzun Süreli

Rehberlik Hizmetleri				
YIL	2021-2022	2022-2023	2023-2024	Açıklama
Rehberlik Hizmetleri Yararlanıcı Sayısı	130	120	95	
Rehberlik Semineri Sayısı	12	12	12	
Engelli Öğrenci Sayısı	0	0	0	
Engelli Yaşamını Kolaylaştırıcı Önlem Sayısı	1	1	1	

Fiziki Mekan				
YIL	2021-2022	2022-2023	2023-2024	Açıklama
Okula Ortalama Ulaşım Süresi Dakika	30	30	30	Otobüs
Spor Salonu Sayı ve Kapasitesi	0	0	0	
Laboratuvar Sayı ve Kapasitesi	1/36+1	1/36+1	1/36+1	
İdari Oda Sayısı	4	4	4	
Öğretmenler Odası Kapasitesi	25	25	25	
Bina Yalıtım Durumu	1	1	1	
Danışma ve Ziyaretçi Odası	1	1	1	
Kantin Kapasitesi	20	20	20	
Yemekhane Kapasitesi	40	40	40	
Isınma Durumu	Doğalgaz	Doğalgaz	Doğalgaz	Belgeli
Yangın Dolabı Sayısı	10	10	10	
İkaz Alarm Zili Sayısı	15	15	15	
Yangın Tüpü Sayısı	40	40	40	
Sivil Savunma Tatbikat Sayısı	2	2	2	
Kalorifer Kazanı Temizlik Sayısı	0	0	0	

Okul Yerleşkesi Bilgileri				
YIL	2021-2022	2022-2023	2023-2024	Açıklama
Okul Kat Sayısı	3	3	3	
Derslik Sayısı	26	26	26	
Derslik Alanları (m2)	910	910	910	
Kullanılan Derslik Sayısı	26	26	26	
Şube Sayısı	18	18	18	
İdari Odaların Alanı (m2)	100	100	100	
Öğretmenler Odası (m2)	32	32	32	
Okul Oturma Alanı (m2)	5700	5700	5700	
Okul Bahçesi Açık Alanı (m2)	12700	12700	12700	
Okul Kapalı Alanı (m2)	5700	5700	5700	
Sanatsal, Bilimsel ve Sportif Alan (m2)	0	0	0	
Kantin (m2)	100	100	100	
Tuvalet Sayısı	24	24	24	
Engelli WC Sayısı	1	1	1	
Laboratuvar Sayısı	1	1	1	
İSG Odası Sayısı	0	0	0	
Rehberlik Görüşme Odası Sayısı	1	1	1	
Şef Odası Sayısı	5	5	5	
Destek Eğitim Odası Sayısı	1	1	1	
Revir Sayısı	0	0	0	
Yemekhane Sayısı	1	1	1	
Çok Amaçlı Salon	1	1	1	
Kütüphane	1	1	1	
Fen Laboratuvarı	1	1	1	
Engelli Rampası ve Asansörü	0	0	0	

2.7. Çevre Analizi (PESTLE)

Tablo 20. PESTLE Analiz Tablosu

Politik-Yasal etkenler	Ekonomik etkenler
<ul style="list-style-type: none">• Kalkınma Planı ve Orta Vadeli Program, Mesleki Eğitimi büyük önem vermektedir.• Bakanlık, il ve ilçe stratejik planlarında, mesleki eğitimin bina ve ekipman ihtiyaçlarının karşılanması için yeni yatırımlar öngörülmektedir.• Yasal yükümlülük olarak güncellenen mevzuat ile teşvikler verilmekte mesleki eğitime öğrencilerin girişleri ve devamı özendirilmektedir.• Oluşturulması gereken kurul ve komisyonlar, etkin çalışmalar yaparak burs ve mezuniyet sonrası istihdam imkânlarını iyileştirmek için çalışmaktadır.• Okul çevresindeki politik durum üretime dayalı bir eğitim ve istihdam modelini destekleyici serbest piyasa ekonomisini destekleyici özelliktedir.	<ul style="list-style-type: none">• Okulun bulunduğu çevrenin genel gelir durumu orta düzeydedir.• İş kapasitesi yüksektir, çevrede Organize Saniye bölgeleri vardır.• Okul gelirini arttırıcı unsur olarak kantin geliri ve bağışçı veliler vardır.• Okul giderlerini arttıran unsur olarak yüksek enerji maliyetleri ve personel giderleri vardır.• Tasarruf sağlama imkânı olarak ısınmaya takılan robot ve aydınlatmanın tasarruflu ampul olması, suyun fotoselli olması gereklidir.• İşsizlik durumu orta ve yüksek düzey gelir isteyenler için vardır, asgari ücret düzeyinde her zaman iş bulunabilmektedir.• Mal-ürün ve hizmet satın alma imkânı mümkündür.• Kullanılabilir bütçe bakanlığın ödenek sistemini etkin kullanması ve Okul Aile Birliğinin destekleri nedeniyle vardır.
Sosyokültürel etkenler	Teknolojik etkenler
<ul style="list-style-type: none">• Kariyer beklentileri, yüksek değildir.• Ailelerin ve öğrencilerin bilinçlenmesi için seminer çalışmaları devam etmektedir.• Aile yapısındaki değişimler, bölünmüş aile çocukları ve çekirdek aileye geçişle birlikte öğrenci disiplinde sorunlar yaşanmaktadır.• Nüfus artışı artış hızı bölgede normal düzeyde olup genellikle 2 çocuklu aileler vardır.• Göç olan bir bölgedir, İç Anadolu bölgesinden göç gelmekte olup son dönemde Ortadoğu zulmünden kaçanlar az da olsa bölgede bulunmaktadır.• Nüfusun yaş gruplarına göre dağılımında homojen olup emekli nüfus ile gençlerin yaşam alanları vardır.• Hayat beklentilerinde hızlı para kazanma hırsları, lüks yaşama düşkünlüğü görülebilmektedir.	<ul style="list-style-type: none">• Okul teknoloji kullanım durumu yüksektir, öğretimden ölçme değerlendirmeye kadar tüm aşamalarda imkânlar kullanılmaktadır.• Devlet uygulamaları ile öğrenci not devamsızlık takibi yapılabilmektedir.• Dijital Platformlar üzerinden EBA gibi uzaktan eğitim imkânları vardır.• Okul sahip olmadığı teknolojik araçlar bakanlık kanalıyla istenmektedir.• Personelin ve öğrencilerin teknoloji kullanım kapasiteleri yerindedir.• Personelin ve öğrencilerin sahip olduğu teknolojik araçlar yeterlidir.• Evinde imkân olmayanlar okulda kullanabilmektedir.• Teknoloji alanındaki gelişmeler takip edilmektedir.• Teknolojinin eğitimde kullanımı için müfredat

<ul style="list-style-type: none"> • Beslenme alışkanlığı olarak sabah kahvaltı yapmama, öğlen arasında yemek sorunu yaşanmaktadır. • Değerler ve mesleki etik kuralları okulda aşılarmakta ancak çevre etkisiyle yozlaşmalar görülmektedir. 	<p>değişiklikleri ile yönlendirme yapılmasına ihtiyaç vardır. Uygulamalı dersler dışında teknoloji kullanımını yüksek değildir.</p>
<p>Çevresel Etkiler</p>	
<ul style="list-style-type: none"> • Hava ve su kirlenmesi: Bölgedeki Organize Sanayi hava kirliliğine neden olmaktadır. • Toprak yapısı tarıma uygundur yakın bölgede tarım yapılmaktadır. • Bitki örtüsü ağaçlık alanları içermeyen yerleşime ve tarıma uygundur. • Doğal kaynakların korunması için parklar yapılmaktadır ancak şehirleşmenin baskısı altındadır. • Çevrede yoğunluk gösteren hastalıklar ÜSYE ve sanayi ve beslenmeye bağlı kanserdir. • Doğal afetlerden deprem için tatbikatlar ve Covid 19-kene vakaları için okulum temiz uygulanmaktadır. 	

2.8. GZFT Analizi

Durum analizi kapsamında kullanılacak temel yöntemlerden birisi de GZFT analizidir. Bu analiz, okul/kurumu etkileyen koşulların sistematik olarak incelendiği bir yöntemdir. Bu kapsamda, okul/kurumun güçlü ve zayıf yönleri ile okul/kurum dışında oluşabilecek fırsatlar ve tehditler belirlenir.

2.8.1. Güçlü ve Zayıf Yönler

Kurumun güçlü ve zayıf yönleri donanım, malzeme, çalışan, iş yapma becerisi, kurumsal iletişim gibi çok çeşitli alanlarda kendisinden kaynaklı olan güçlülükleri ve zayıflıkları ifade etmektedir ve ayırmda temel olarak okul müdürlüğü kapsamından bakılarak iç faktör ve dış faktör ayrımı yapılmıştır.

2.8.2. Fırsatlar ve Tehditler

Tablo 21. GZFT Listesi

İç Çevre		Dış Çevre	
Güçlü Yönler	Zayıf Yönler	Fırsatlar	Tehditler
Mesleki eğitimi isteyerek gelen öğrenci kitlesi.	Hazır bulunuşluk düzeyi düşük öğrenciler.	Mesleki eğitimin yasal olarak desteklenmesi ve fırsat eşitliği.	Mesleki yöneltmenin yasal olarak zorunlu olmayışı.
Tecrübeli ve iletişime açık öğretmenler.	Mesleki tekamül ve motivasyon sorunları yaşanması.	Mesleki eğitimi gençlere sektörlerde duyulan ihtiyaç.	Küresel ekonomik yavaşlama ve Türkiye'ye etkisi.
Velilerin çağrıldığında okula gelmesi ve iletişime açık olması.	Toplantılara katılım sayısının düşüklüğü.	Yaşlı nüfusun artmasıyla birlikte toplumsal istihdam ihtiyaçları.	Düşük ücret yüksek çalışma saatleri nedeniyle istihdam direnci.
Bina durumunun İSG talimatlarına uygunluğu.	Bina eksiklerinin giderilmesi zorunluluğu.	Eğitim alanlarında teknolojik altyapı yeterliliği.	Yazılım desteğinin olmayışı.
Standartlara uygun donanım malzemelerinin varlığı.	Yerel imkânlarla giderilemeyecek donanım ihtiyaçları.	Sigorta ve vergi teşvikleri, girişimcilik teşvikleri.	Yasal düzenlemelerin kriz zamanlarına bırakılıp gecikmesi.
Genel bütçe ve Okul Aile Birliği imkânlarının yeterliliği.	Merkezi bütçenin zamanında gelmemesi.	Çevre duyarlılığının varlığı.	Tüketim, israf alışkanlığı ve sıfır atık çalışmalarının yeterince verimli olmayışı.
Tecrübeli, çalışkan, değişim ve iletişime açık yöneticilerin varlığı.	Karar alma süreçlerine katılımda isteksiz davranan çalışanlar.		Gençlerin kültürel ve etik sorunlara maruz kalması.
Bütün iletişim imkânlarının kullanımı.	İletişim kanallarının duyarsızlık oluşturması.		

GZFT analizinin yalnızca güçlü ve zayıf yönler ile fırsatlar ve tehditlerin tespiti olarak algılanmaması gerekir. GZFT analizinin amacı güçlü ve zayıf yönler ile fırsatlar ve tehditler arasındaki ilişkileri analiz ederek strateji geliştirme sürecine yön vermektir. GZFT analizi çalışmasını takiben, stratejilerin belirlenmesine yardımcı olacak tamamlayıcı bir çalışma Tablo 22'deki şablon çerçevesinde yapılmıştır.

Tablo 22. GZFT Stratejileri

	Fırsatlar	Tehditler
Güçlü Yönler	Okul/kurumun güçlü yönleri ile dış çevrenin sunduğu fırsatlardan faydalanmaya yönelik geliştirilen stratejilerdir.	Dış çevredeki tehditlerin olumsuz etkilerini, okul/kurumun güçlü yönlerini kullanarak en aza indirmeye yönelik geliştirilen stratejilerdir.
Zayıf Yönler	Okul/kurumun zayıf yönlerinin olumsuz etkilerini en aza indirgerken fırsatların olası olumlu etkilerinden azami düzeyde yararlanmaya yönelik geliştirilen stratejilerdir.	Zayıf yönler ve tehditlerin olumsuz etkilerini en aza indirmeye yönelik geliştirilen stratejilerdir.

2.10. Tespit ve İhtiyaçların Belirlenmesi

Durum analizi çerçevesinde gerçekleştirilen tüm çalışmalardan elde edilen veriler; paydaş anketleri, toplantı tutanakları vs. göz önünde bulundurularak özet bir bakış geliştirilmesi sürecidir. Oluşturulan tablo amaç ve hedeflere ulaşmak için temel yapıyı oluşturacaktır. Tablo 23'te farklı durum analizi bulguları için birer örnek tespit ve ihtiyaçlar alanı örneklendirilmiştir.

Tablo 23. Tespit ve İhtiyaçları Belirlenmesi

Durum Analizi Aşamaları	Tespitler	İhtiyaçlar
Uygulanmakta Olan Stratejik Planın Değerlendirilmesi	İzleme ve değerlendirme çalışmalarında eksiklikler saptanmıştır.	İzleme ve değerlendirme için etkin bir sistem kurulması, verilerin zamanında ve eksiksiz raporlanması.
Paydaş Analizi	Aileler ile iletişim ve iş birliği yetersizdir.	Aileler ve sektörle ilişkileri güçlendirecek bir ekosistemin kurulması.

3.Bölüm

Geleceğe Bakış



TÜRKİYE CUMHURİYETİ NİN YÜZÜNCÜ YILI

3. GELECEĐE BAKIŐ

Okul M¼d¼rl¼ğ¼m¼z¼n Misyon, vizyon, temel ilke ve deđerlerinin oluŐturulması kapsamında ¼ğretmenlerimiz, ¼ğrencilerimiz, velilerimiz, alıŐanlarımız ve diđer paydaŐlarımızdan alınan g¼r¼Őler, sonucunda stratejik plan hazırlama ekibi tarafından oluŐturulan Misyon, Vizyon, Temel Deđerler; Okulumuz ¼st kurulana sunulmuŐ ve ¼st kurul tarafından onaylanmıŐtır.

3.1. Misyon

**B¼t¼n ¼ğrencilerimizi
bilgili, becerili ve öz¼m odaklı bireyler olarak
yetiŐtiriyoruz.**

3.2. Vizyon

**İlimizde mesleki eđitim veren kurumlar ierisinde
lider bir kurum olmak.**

3.3. Temel Deđerler

1. İnsana saygı, sevgi ve hoŐg¼r¼
2. İŐbirliđi ve yardımlaŐma
3. Tasarruf, verimlilik
4. D¼r¼Őtl¼k ve Őeffaflık
5. öz¼m odaklılık
6. ¼ğrenci merkezli eđitim
7. Etik deđerlere ¼ncelik
8. Yenilik ve aıklık
9. Eđitimde yeni yaklaŐımlara aıklık
10. BaŐarı ve alıŐmanın ¼d¼llendirilmesi

4.Bölüm

Amaç, Hedef ve Stratejilerin Belirlenmesi



4. AMAÇ, HEDEF VE STRATEJİLERİN BELİRLENMESİ

Belirlenen vizyona ulaşmak için durum analizi sonucunda ortaya çıkan ihtiyaçlar çerçevesinde aşağıdaki amaçlar ve bu amaçları gerçekleştirmeye yönelik hedefler belirlenmiştir. Bu çalışmalar yapılırken her bir hedef için hedef kartları oluşturulmuştur.

4.1. Amaçlar

- Erişim ve Eğitim Öğretime Katılım
- Eğitim ve Öğretimde Kalite
- Kurumsal Kapasite

Okulumuz yukarıdaki **3 tema** altında amaç, hedef, performans göstergeleri ile stratejileri okulumuzun türü ve yapısal özelliklerimize göre belirlenmiştir. Amaçlar belirlenirken Tespitler ve İhtiyaçlar Tablosu'ndan (Tablo 23) faydalanılmıştır.

4.2. Hedefler

Hedefler, amaçların gerçekleştirilmesine yönelik öngörülen çıktı ve sonuçların tanımlanmış bir zaman dilimi içerisinde nitelik ve nicelik olarak ifadesidir. Hedeflerin miktar ve zaman cinsinden ifade edilebilir.

4.3. Performans Göstergeleri

Performans göstergeleri, okul kurumun hedeflerine ne kadar etkili bir şekilde ulaştığını gösteren ve performansının ölçülebilir değerleridir. Belirli bir faaliyetin başarı düzeyini veya arzu edilen bir hedefe doğru ilerlemeyi değerlendirmek için yaygın olarak kullanılır.

AMAÇ VE HEDEFLERE İLİŞKİN MİMARİ

AMAÇ 1. Okulda sunulan rehberlik ve psikolojik danışma servislerinin hizmet kalitesinin artırılması.

Hedef 1. Öğrencilerin bir bütün olarak gelişimlerini desteklemek ve gelişimlerini olumsuz yönde etkileyebilecek risk etmenlerini azaltmak, koruyucu etmenleri artırmak amacıyla çalışmalar yürütülecektir.

Hedef 2. Öğrencilerin gelişimlerini olumsuz yönde etkileyebilecek problemlerin çözümüne yardımcı olmak amacıyla çalışmalar yürütülecektir.

Hedef 3. Öğrencinin gelişimini desteklemek için öğretmen, veli, yönetici ve okul içerisinde öğrenci ile iletişimde olan diğer kişilere kendilerini geliştirmeleri, ortak ve yeterli bir rehberlik anlayışı kazanmaları amacıyla çalışmalar yürütülecektir.

AMAÇ 2.1. Öğrencilerin eğitim ve öğretime etkin katılımlarıyla tamamlamalarını sağlamak.

Hedef 1. Öğrencilerin okula erişim, devam ve okulu tamamlama oranları artırılabacaktır.

Hedef 2. Öğrencilerin ders dışı etkinliklere katılım oranları artırılabacaktır.

AMAÇ 2.2. Ulusal ve uluslararası alanda mesleki yeterliliği ile kabul gören, mesleki değerlere sahip, yaratıcı, yenilikçi, girişimci, üretken, ekonomiye değer katan ehil işgücü yetiştirilmesi sağlanacaktır.

Hedef 1. Öğrencilerin genel derslerdeki başarı ortalamaları artırılabacaktır.

Hedef 2. Öğrencilerin mesleki beceri ve yetkinlikleri geliştirilecektir.

Hedef 3. Bir üst öğrenime yerleşen mesleki ve teknik ortaöğretim öğrencileri sayısı artırılabacaktır.

Hedef 4. Öğrencilerin akademik ve yaşam becerileri geliştirilmesi için rehberlik faaliyetleri güçlendirilecektir.

AMAÇ 3. Okulun amaçlarına ulaşmasını sağlayacak kurumsal imkân ve yetkinlikler verimli ve sürdürülebilir bir şekilde geliştirilecektir.

Hedef 1. Okulun fiziki mekânlarının okulun ihtiyaç ve hedefleri doğrultusunda iyileştirilmesi sağlanacaktır. HEDEF 2. Okul yöneticilerinin ve öğretmenlerin mesleki gelişimleri güçlendirilecektir.

Hedef 3. Eğitim ve öğretimin bilişsel, duyuşsal ve davranışsal açıdan sağlıklı ve güvenli bir ortamda gerçekleştirilmesi için okul sağlığı ve güvenliği geliştirilecektir.

Hedef 4. İklim değişikliğinin olumsuz etkilerini azaltmak ve çevresel sürdürülebilirliği sağlamak için tasarruf tedbirleri kapsamında enerji verimliliği artırılabacaktır.

4.4. Stratejilerin Belirlenmesi

Stratejiler, okul/kurumun hedeflerine nasıl ulaşılabileceğini gösteren kararlar bütünüdür. İyi belirlenmiş stratejiler olmaksızın hedefleri etkili bir biçimde uygulamaya geçirmek mümkün değildir. Stratejiler, hedeflere yönelik belirlenir. Bir hedef için alternatif stratejiler değerlendirilerek bunlar arasından uygun görülenlere planda yer verilmiştir. Stratejiler oluşturulurken okul/kurumun kaynakları ve farklı alanlardaki yetkinliği göz önünde bulundurulur. Stratejiler, hedeflerin hangi faaliyetlerle uygulamaya geçirileceğinin çerçevesini çizer.

Stratejiler oluşturulurken aşağıdaki sorular cevaplanmıştır:

- Hedeflere ulaşmada karşılaşılabilecek sorunlar nelerdir?
- Hedeflere ulaşmak için izlenebilecek alternatif yol ve yöntemler nelerdir?
- Alternatiflerin maliyetleri ile olumlu ve olumsuz yönleri nelerdir?

Tablo 23. Hedef Kartı Şablonları: Aşağıda bir örneği verilen MTAL “hedef kartı” şablonları kullanılmıştır.

TEMA: Kurumsal Kapasite	
Okul/Kurum Türü: Mesleki ve Teknik Anadolu Lisesi (MTAL)	
Amaç	A3. Okulun amaçlarına ulaşmasını sağlayacak kurumsal imkân ve yetkinlikler verimli ve sürdürülebilir bir şekilde geliştirilecektir.
Hedef	H3.4. İklim değişikliğinin olumsuz etkilerini azaltmak ve çevresel sürdürülebilirliği sağlamak için tasarruf tedbirleri kapsamında enerji verimliliği artırılacaktır.
Performans Göstergeleri	PG3.4.1. Elektrik tüketimi miktarı (kw) PG3.4.2 Su tüketim miktarı (m3) PG3.4.3. Doğalgaz/akaryakıt/kömür tüketim miktarı (m3/lt/kg) PG3.4.4. Temiz ve sürdürülebilir enerji kaynaklarından sağlanan enerji miktarı (kw)
Stratejiler	S1. Okul elektrik, su ve yakıt tüketimi miktar ve tutar olarak izlenerek tüketimi artıran unsurlar araştırılacak ve verimliliği artıracak tedbirler alınacaktır. S2. Tasarruf tedbirleri kapsamında enerji verimliliği ile ilgili farkındalık çalışmaları yapılacaktır. S3. Enerji tasarrufunun sağlanması için atölye ve laboratuvarlarda tedbir alınmasına yönelik çalışmalar yapılacaktır. S4. Enerji tasarrufuna yönelik proje geliştirilecektir. S5. Temiz ve sürdürülebilir enerji kaynaklarından daha fazla yararlanmak için çalışmalar yapılacaktır.

TEMA 1 : EĞİTİM ÖĞRETİME ERİŞİM VE KATILIM

Tablo 34. Stratejik Amaç 1, Amaç-Hedef-Performans Göstergeleri Tablosu

Amaç 1.	A1. Öğrencilerin eğitim ve öğretime etkin katılımlarıyla tamamlamalarını sağlamak.
Hedef 1.1.	H1.1. Öğrencilerin ders dışı etkinliklere katılım oranları artırılabacaktır.

Performans Göstergeleri	Hedefe Etkisi*	Başlangıç Değeri**	2024	2025	2026	2027	2028	İzleme Sıklığı	Rapor Sıklığı
PG1.1.1. Bir eğitim ve öğretim yılında bilimsel, sosyal, kültürel, sanatsal ve sportif alanlarda kurum içi ve kurum dışı en az iki faaliyete katılan öğrenci oranı (%)	50	%60	%65	%70	%70	%70	%75	3Aylık	6Ayda 1
PG1.1.2. Bir eğitim ve öğretim yılında en az iki toplum hizmeti faaliyetine katılan öğrenci oranı (%)	50	%60	%60	%65	%65	%70	%70	3Aylık	6Ayda 1
Koordinatör Birim	Sınıf rehber öğretmenleri								
İş birliği Yapılacak Birimler	Okul idaresi,								
Riskler	Katılım azlığı, ulaşım ve maddi imkanlar								
Stratejiler	<p>S1.1.1. Her bir öğrencinin bir kulüp faaliyetinde aktif olarak yer alması sağlanarak kulüp faaliyetlerinin etkinliği artırılabacaktır.</p> <p>S1.1.2. Öğrencilerin seviyelerine uygun olarak toplumsal sorunların çözümüne katkı sağlamak amacıyla afet ve acil durum, çevre, eğitim, spor, kültür ve turizm, sağlık ve sosyal hizmetler alanlarında toplum hizmeti faaliyetlerine katılımları artırılabacaktır.</p> <p>S1.1.3. Öğrencilerin yerel, ulusal ve uluslararası proje ve yarışmalara katılımları teşvik edilecektir.</p>								
Maliyet Tahmini	20.000								
Tespitler	Öğrencilerde farkındalık oluşumu								
İhtiyaçlar	Öğrencilerin ve toplumun desteği								

Tablo 34. Stratejik Amaç 1, Amaç-Hedef-Performans Göstergeleri Tablosu

Amaç 1.	A1. Öğrencilerin eğitim ve öğretime etkin katılımlarıyla tamamlamalarını sağlamak.
Hedef 1.2.	H1.2. Öğrencilerin okula erişim, devam ve okulu tamamlama oranları artırılabacaktır.

Performans Göstergeleri	Hedefe Etkisi*	Başlangıç Değeri**	2024	2025	2026	2027	2028	İzleme Sıklığı	Rapor Sıklığı
PG1.2.1. Bir eğitim ve öğretim yılında devamsızlık süresi 20 günden (mazeretli ve mazeretsiz) fazla olan öğrenci oranı (%)	40	%25	%20	%18	%15	%13	%10	3Aylık	6Ayda 1
PG1.2.2. Bir eğitim ve öğretim yılında sınıf tekrar eden öğrenci oranı (%)	30	%20	%15	%15	%13	%10	%8	3Aylık	6Ayda 1
PG1.2.3. Bir eğitim ve öğretim yılında örgün eğitimden ayrılan öğrenci oranı (%)	30	%20	%15	%12	%10	%8	%7	3Aylık	6Ayda 1
Koordinator Birim	Rehber Öğretmeni ve Okul İdaresi								
İş birliği Yapılacak Birimler	Okul Rehberlik Birimi, Sınıf Rehber Öğretmenleri,								
Riskler	Öğrencilerin devamsızlığı bir hak olarak görmesi, Öğrencilerin okula ilgisizliği								
Stratejiler	S1.2.1. Öğrencilerin devamsızlık nedenleri belirlenecek, öğrenci ve veli iş birliğiyle bu nedenleri ortadan kaldırmaya yönelik çalışmalar yürütülecektir. S1.2.2. Öğrenci devamsızlığının olumsuz etkilerini azaltmaya yönelik eksik kazanımların giderilmesi, sosyal etkinlikler, uzaktan öğrenme olanaklarına ilişkin farkındalık çalışmaları gibi telafi tedbirleri alınacaktır. S1.2.3. Okul ortamının öğrenciler için cazip hale gelmesini sağlayacak sosyal, sportif vb. imkânlar artırılabacaktır. S1.2.4. Sınıf tekrarı nedenleri araştırılarak buna yönelik önleyici tedbirler geliştirilecektir. S1.2.5. Öğrencilerin örgün eğitimden ayrılma nedenleri araştırılıp okul kaynaklı nedenlerin ortadan kaldırılmasına yönelik tedbirler alınacaktır.								
Maliyet Tahmini	20.000								
Tespitler	Devamsızlık affı beklentisi								
İhtiyaçlar	Okul veli işbirliğinin artırılması, eğitim sonunda oluşacak kazanımların öğrencilere aktarılması								

TEMA 2. EĞİTİM VE ÖĞRETİMDE KALİTE

Tablo 34. Stratejik Amaç 1, Amaç-Hedef-Performans Göstergeleri Tablosu

Amaç 2.	A2. Ulusal ve uluslararası alanda mesleki yeterliliği ile kabul gören, mesleki değerlere sahip, yaratıcı, yenilikçi, girişimci, üretken, ekonomiye değer katan ehil işgücü yetiştirilmesi sağlanacaktır.
Hedef 2.1.	H2.1. Öğrencilerin genel derslerdeki başarı ortalamaları artırılabacaktır.

Performans Göstergeleri	Hedefe Etkisi*	Başlangıç Değeri**	2024	2025	2026	2027	2028	İzleme Sıklığı	Rapor Sıklığı
PG 2.1.1 Matematik dersi not ortalaması	25	%32	%35	%40	%50	%55	%60	3Aylık	6Ayda 1
PG 2.1.2. Türk dili ve Edebiyatı dersi not ortalaması	25	%57	%60	%75	%65	%70	%75	3Aylık	6Ayda 1
PG 2.1.3. Ortak dersler not ortalaması	25	%60	%62	%64	%65	%70	%72	3Aylık	6Ayda 1
PG 2.1.4. Yabancı dil dersleri not ortalaması	25	%65	%70	%72	%75	%77	%80	3Aylık	6Ayda 1
Koordinator Birim	Rehber Öğretmeni ve Müdür Yardımcısı								
İş birliği Yapılacak Birimler	Zümre başkanları ve Sınıf rehber öğretmenleri								
Riskler	1. Görüşme günlerinin mesai saatlerinde olması 1. Mezun ve sektör temsilcisi katkısının istenen düzeyde olmaması 3Kariyer günleri düzenlemenin zorlukları								
Stratejiler	S2.1.1 Öğrencilerin genel derslerdeki kazanım eksiklikleri tespit edilerek destekleme ve yetiştirme kurslarıyla akademik yeterliklerinin artırılması sağlanacaktır. S2.1.2. Uzaktan eğitim videoları aracılığıyla öğrencilerin tamamlayıcı ve destekleyici eğitim almaları sağlanacaktır.								
Maliyet Tahmini	20.000								
Tespitler	Kariyer günlerinin düzenlenmesi ve sektör ziyaretlerinin yapılması								
İhtiyaçlar	Mezunları desteğinin dernek bulunmadığından olmaması								

NOT: TEMA 1 tablosunda Performans Göstergesi 1.1.2 yüzde (%)değer olarak verilmemiş olup diğer performans göstergeleri yüzde (%) değer olarak verilmiştir.

Amaç 2.	A2. Ulusal ve uluslararası alanda mesleki yeterliliği ile kabul gören, mesleki değerlere sahip, yaratıcı, yenilikçi, girişimci, üretken, ekonomiye değer katan ehil işgücü yetiştirilmesi sağlanacaktır.
Hedef 2.2.	H2.2. Öğrencilerin mesleki beceri ve yetkinlikleri geliştirilecektir.

Performans Göstergeleri	Hedef Etkisi*	Başlangıç Değeri**	2024	2025	2026	2027	2028	İzleme Sıklığı	Rapor Sıklığı
PG2.2.1. Meslek dersleri yıl sonu puan ortalaması	%25	%65	%70	70	%72	%75	%78	3 Aylık	6 Ayda 1
PG2.2.2. Beceri eğitimi yıl sonu puan ortalaması	%25	%75	%75	%77	%80	%85	%90	3 Aylık	6 Ayda 1
PG2.2.3. Beceri eğitimi alan öğrencilerden işletmenin öğrenci becerileri ile ilgili memnuniyet oranı	%25	%90	%92	%93	%94	%95	%96	3 Aylık	6 Ayda 1
PG2.2.4. Beceri eğitimi alan öğrencilerden işletmenin mesleki etik ile ilgili memnuniyet oranı	%25	%90	%92	%93	%94	%95	%96	3 Aylık	6 Ayda 1
Koordinatör Birim	Teknik Müdür Yardımcısı								
İş birliği Yapılacak Birimler	Alan Şefleri ve Proje sorumlu öğretmenleri								
Riskler	1. Öğrencilerin proje üretimindeki isteksizliği 2.Projeler için uygun zaman, mekan ve ekipman ayarlanması 3.Proje çalışmasına katılanların ödüllendirilmesi								
Stratejiler	S2.2.1. Meslek derslerinde proje tabanlı yöntem kullanılarak öğrencilerin analiz, sentez ve değerlendirme becerilerinin geliştirilmesi sağlanacaktır. S2.2.2. Öğrencilerin atölye ve laboratuvar derslerinde fiziki mekân sorumluluğu alması sağlanarak öğrencilerde sorumluluk bilinci geliştirilecektir. S2.2.3. Mesleki ve teknik eğitimle ilgili yerel, ulusal ve uluslararası boyutta düzenlenen etkinliklere katılım sağlanacaktır. S2.2.4. Öğrencilerin alanlarında becerilerini geliştirmelerini, mesleki yeterliklerinin farkına varmalarını sağlamak amacıyla fikri mülkiyet alanında çalışmalar geliştirilecektir.								
Maliyet Tahmini	10.000 TL								
Tespitler	Proje çalışmasına katılanların ödüllendirilmesi								
İhtiyaçlar	Zaman, mekan ve ekipman ihtiyaçları								

TEMA 3. KURUMSAL KAPASİTE

Amaç 3.	A3. Okulun amaçlarına ulaşmasını sağlayacak kurumsal imkân ve yetkinlikler verimli ve sürdürülebilir bir şekilde geliştirilecektir.
Hedef 3.1.	H3.1. Okulun fiziki mekânlarının okulun ihtiyaç ve hedefleri doğrultusunda iyileştirilmesi sağlanacaktır.

Performans Göstergeleri	Hedef Etkisi*	Başlangıç Değeri**	1. Yıl	2. Yıl	3. yıl	4. Yıl	5. Yıl	İzleme Sıklığı	Rapor Sıklığı
PG3.1.1. İyileştirilen fiziki mekân (derslik, spor salonu, kütüphane, pansiyon vb.) sayısı	40	1	1	1	1	1	1	Aylık	6 Ayda 1
PG3.1.2. Sektörle iş birliği içerisinde yenilenen atölye ve laboratuvar sayısı	20	2	1	1	1	1	1	Aylık	6 Ayda 1
PG3.1.3. Fiziksel mekanların temizlik ve hijyenine ilişkin memnuniyet oranı (%)	%20	% 75	% 80	% 80	% 85	% 90	% 90	Aylık	6 Ayda 1
PG3.1.4. Altyapı ve donatım eksikliği bulunan fiziksel birim Sayısı	20	5	1	0	0	0	0	Aylık	6 Ayda 1
Koordinator Birim	İSG Sorumlu Müdür Yardımcısı								
İş birliği Yapılacak Birimler	Alan şefleri, Zümre Başkanları, Sektör Temsilcileri, Mezunlar, Veliler, Okul Aile Birliği								
Riskler	1. Mekan iyileştirmelerinin maliyetli olması 2. İstenen ödeneklerin zamanında gelmemesi 3. Ekipman ve yazılımların 5 yıl içerisinde demode olması ve yenilenme zorunluluğu								
Stratejiler	S3.1.1. Okulun fiziki mekânlarının durum tespiti yapılacak ve iyileştirilmesi için önceliklendirilmiş bir plan doğrultusunda çalışmalar yapılacaktır. S3.1.2. Fiziki mekânların iyileştirilmesi için kamu idareleri, belediyeler ve işverenlerle iş birlikleri yapılacaktır. S3.1.3. Atölye ve laboratuvarların iyileştirilmesi için sektör ile iş birlikleri yapılacaktır. S4. Bilişim altyapısını güçlendirmek amacıyla sektörle iş birlikleri yapılacaktır. S3.1.4. Temizlik ve hijyen memnuniyet düzeyi belirlemek için anketler uygulanarak yapılacak değerlendirmeler sonucunda gerekli tedbirler alınacaktır.								
Maliyet Tahmini	30.000 TL								
Tespitler	Mezun ve Okul Aile Birliği ile işbirliği yapılması								
İhtiyaçlar	Materyallerinin ve yazılımların yenilenmesi, Temizlik personelinin kadrolu olmaması								

Amaç 3.	A3. Okulun amaçlarına ulaşmasını sağlayacak kurumsal imkân ve yetkinlikler verimli ve sürdürülebilir bir şekilde geliştirilecektir
Hedef 3.2.	H3.2. Okul yöneticilerinin ve öğretmenlerin mesleki gelişimleri güçlendirilecektir.

Performans Göstergeleri	Hedefe Etkisi*	Başlangıç Değeri**	1. Yıl	2. Yıl	3. yıl	4. Yıl	5. Yıl	İzleme Sıklığı	Rapor Sıklığı
PG3.2.1. Hizmet içi eğitim alan yönetici ve öğretmen oranı (%)	%20	%80	%85	%86	%87	%88	%90	6 Ayda 1	6 Ayda 1
PG3.2.2. İş başı eğitim alan atölye ve laboratuvar öğretmeni oranı (%)	%20	%35	%40	%40	%45	%45	%50	6 Ayda 1	6 Ayda 1
PG3.2.3. Hizmet içi eğitim alan genel bilgi ve kültür dersleri öğretmeni oranı (%)	%20	%70	%72	%74	%75	%78	%80	6 Ayda 1	6 Ayda 1
PG3.2.4. Hizmet içi eğitim alan atölye ve laboratuvar öğretmeni oranı (%)	%20	%25	%30	%35	%40	%50	%60	6 Ayda 1	6 Ayda 1
PG3.2.5. Uzaktan hizmet içi eğitime katılan öğretmen oranı (%)	%20	%90	%90	%92	%94	%95	%95	6 Ayda 1	6 Ayda 1
Koordinatör Birim	Personel Özlük İşleri Sorumlu Müdür Yardımcısı								
İş birliği Yapılacak Birimler	Öğretmenler								
Riskler	1. Öğretmenlerin hizmet içi katılım isteksizliği 2. Yeterli sayıda ve kapsamda kursların açılmaması 3. İşbaşı eğitimlerin olmaması								
Stratejiler	S3.2.1. Okul yöneticilerinin ve öğretmenlerin mesleki gelişim ihtiyaçları tespit edilerek, bu ihtiyaçları gidermeye yönelik bir mesleki gelişim planı hazırlanacaktır. S3.2.2. Sektörle yapılan iş birlikleri kapsamında atölye ve laboratuvar öğretmenlerinin iş başı eğitim almaları sağlanacaktır. S3.2.3. Kültür öğretmenlerinin alanlarında mesleki gelişimlerini ve öğretmenlik yeterliklerini geliştirmek için yerel ve merkezi düzeyde eğitim almaları sağlanacaktır. S3.2.4. Atölye ve laboratuvar öğretmenlerinin alanlarında mesleki gelişimlerini ve öğretmenlik yeterliklerini geliştirmek için yerel ve merkezi düzeyde eğitim almaları sağlanacaktır. S3.2.5. Okul yöneticilerinin ve öğretmenlerin uzaktan hizmet içi eğitimlere katılmaları teşvik edilecektir.								
Maliyet Tahmini	35.000 TL								
Tespitler	Sektörde işbaşı eğitimleri gerekliliği								
İhtiyaçlar	Hizmetçi kurslarının sayısının ve katılımcı sayısının artırılması								

4.5. Maliyetlendirme

Stratejik planda belirlenen hedeflerin plan dönemi için tahmini maliyeti tespit edilmiştir. Hedeflere plan döneminden önce erişilmesi öngörülmediğinden 5 yıllık bir zaman dilimini kapsamıştır.

Hesaplamalar yapılırken ilk üç yıl için harcamalara ilişkin olarak Orta Vadeli Program (OVP) 2024-2026'da yer alan enflasyon artış oranı baz alınmıştır. (2024 %33, 2025 % 15, 2026 % 8,5) Son iki yıl ise aritmetik artış oranıyla tahmin edilmiştir.

Tablo 25. Tahmini Maliyet Tablosu (TL)

	2024	2025	2026	2027	2028	Toplam Maliyet
AMAÇ 1: EĞİTİM ÖĞRETİME KATILIM						
Hedef 1.1.	20.000	25.000	27.000	30.000	35.000	137.000
Hedef 1.2.	10.000	15.000	17.000	20.000	22.000	84.000
AMAÇ 2.1 : EĞİTİM ÖĞRETİM KALİTE						
Hedef 2.1.1.	20.000	30.000	35.000	40.000	50.000	165.000
Hedef 2.1.2.	10.000	11.500	12.400	13.500	14.200	82.300
AMAÇ 3: KURUMSAL KAPASİTE						
Hedef 3.1.	15.000	16.000	19.900	22.000	26.400	109.300
Hedef 3.2.	20.000	25.500	30.000	33.000	37.000	145.500
Genel Yönetim Giderleri	-	-	-	-	-	-
TOPLAM	95.000	100.000	141.300	158.500	184.600	589.400

*Herhangi bir hedefe veya faaliyete özgü olmayan, birden çok hedefe veya faaliyete yönelik olan ısınma, elektrik, temizlik ile bakım ve onarım gibi maliyetlere genel yönetim giderleri kapsamında yer verilir.

5.Bölüm

İzleme ve
Değerlendirme



TÜRKİYE CUMHURİYETİ'NİN YÜZÜNCÜ YILI

5. İZLEME VE DEĞERLENDİRME

İzleme ve değerlendirme süreci kurumsal öğrenmeyi buna bağlı olarak da faaliyetlerin sürekli olarak iyileştirilmesini sağlar. İzleme ve değerlendirme faaliyetleri sonucunda elde edilen bilgiler kullanarak stratejik plan gözden geçirilir, hedeflenen ve ulaşılan sonuçlar karşılaştırılır. Bu karşılaştırmalar sonucunda da gerekli görülen durumlarda stratejik planın güncelleme kararı verilebilir.

Hedefe İlişkin Değerlendirme: Her yılın ilk altı ayında ilgili hedefe ait performans göstergelerinin performans düzeyi dikkate alınarak izlemenin yapıldığı yılın sonu itibarıyla hedeflenen değere ulaşıp ulaşılmadığının analizi yapılır. Hedeflenen değere ulaşılmasını engelleyecek hususlar ve riskler varsa bunlar değerlendirilir. Hedeflenen değerlere ulaşılmasını sağlayacak temel tedbirler kısaca yer verilir.

Okul için izleme değerlendirme faaliyetleri Tablo 26'da örneklendirilmiş olan izleme ve değerlendirme şablonu kullanılarak her eğitim-öğretim dönemi sonunda bir kere olacak şekilde gerçekleştirilir. (6 ayda 1) Bu şablon ile planlanan hedefe ne oranda ulaşıldığı ve buna dair değerlendirmeler ifade edilir.

Hedef Performansının Hesaplanması: Gösterge değerlerinin kümülatif olarak belirlenmemesi durumunda hedef performansının hesaplanmasında izleme dönemindeki yıl sonu hedeflenen değer ile izleme dönemindeki gerçekleştirme değerinin kümülatif değeri baz alınır. Bir göstergenin performansı %100'ü aşabilir ancak hedef performansının ölçümünde bu değer 100 olarak alınır. Böylece diğer göstergelerin hedefe etkisinin doğru hesaplanması sağlanır. Bir göstergenin performansı negatif değer alabilir. Ancak hedef performansının ölçümünde bu değer sıfır alınır. Böylece diğer göstergelerin hedefe etkisinin doğru hesaplanması sağlanır.

2024-2028 Stratejik Planı İzleme ve Değerlendirme Modeli

01

Performans göstergeleri ve stratejiler bazında gerçekleşme durumlarının belirlenmesi,

02

Performans göstergelerinin gerçekleşme durumlarının hedeflerle kıyaslanması,

03

Stratejiler kapsamında yürütülen faaliyetlerin Müdürlüğümüz faaliyet alanlarına dağılımının belirlenmesi,

04

Sonuçların raporlanması ve paydaşlarla paylaşımı,

05

Hedeflerden sapmaların nedenlerinin araştırılması,

06

Alternatiflerin ve çözüm önerilerinin geliştirilmesi.

İZLEME VE DEĞERLENDİRME SÜRECİNİN İŞLEYİŞİ

İzleme ve değerlendirme sürecinin işleyişi ana hatları ile aşağıdaki şekilde özetlenmiştir: 2024–2028 Stratejik Planı’nda yer alan performans göstergelerinin gerçekleşme durumlarının tespiti yılda iki kez yapılacaktır. Ara izleme olarak nitelendirilebilecek yılın ilk altı aylık dönemini kapsayan birinci izleme kapsamında tüm amaç sorumluları, sorumlu oldukları göstergelerle ilgili gerçekleşme durumlarına ilişkin veriler “Stratejik Plan Sorumlu Müdür Yardımcısı” tarafından toplanarak performans hedeflerinin gerçekleşme durumları hakkında hazırlanan “Stratejik Plan İzleme Değerlendirme Raporu” okul müdürüne sunularak paydaşlarla paylaşılacaktır. Bu aşamada amaç; varsa öncelikle yıllık hedefler olmak üzere, hedeflere ulaşılmasının önündeki engelleri ve riskleri belirlemek ve yıllık hedeflere ulaşılmasını sağlamak üzere gerekli görülebilecek tedbirlerin alınmasıdır.

Şekil: İzleme ve Değerlendirme Süreci



Tablo 26: İzleme ve Değerlendirme Şablonu

BOR İRFAN İLK MTAL					
2024-2025 Eğitim Öğretim Yılı Stratejik Plan İzleme ve Değerlendirme Tablosu					
A1	<i>A1. Okulda sunulan rehberlik ve Psikolojik danışma servislerinin hizmet kalitesinin artırılması</i>				
H1.1.	Öğrencilerin bir bütün olarak gelişimlerini desteklemek ve gelişimlerini olumsuz yönde etkileyebilecek risk etmenlerini azaltmak, koruyucu etmenleri artırmak amacıyla çalışmalar yürütülecektir.				
Hedef 1.1 .Performansı	% 88*				
Sorumlu Birim	Okul Rehberlik Servisi				
Performans Göstergesi	Hedefe Etkisi (%)	Plan Dönemi Başlangıç Değeri *(A)	İzleme Dönemindeki Yıl Sonu Hedeflenen Değer (B)	İzleme Dönemindeki Gerçekleşme Değeri (C)	Performans (%) (C-A)/(B-A)
PG 1.1.1 Her dönem sınıf velilerine yönelik düzenlenen etkinlik sayısı	60	0	1	1	100
PG 1.1.2 En az bir aile eğitimi alan veli oranı (yüzde)	40	25	75	60	70
Hedefe İlişkin Değerlendirmeler					
2024-2025 eğitim öğretim yılında PG 1.1.1 için performansın %100 oranında gerçekleştiği görülmektedir. 2024-2025 eğitim öğretim yılında PG 1.1.2 için performansı %70 oranında gerçekleştiği göz önünde bulundurularak ailelerin eğitim faaliyetlerine katılımının artırılması için sınıf rehber öğretmenleri aracılığıyla telefon görüşmeleri yapılması planlanmıştır.					

* 2024-2028 dönemini kapsayan stratejik plan için 2023 yılsonu değeridir.

**Her yılın ilk altı ayında, ilgili hedefe ait performans göstergelerinin performans düzeyi dikkate alınarak izlemenin yapıldığı yılın sonu itibarıyla hedeflenen değere ulaşıp ulaşılamayacağını analizi yapılır. Hedeflene değere ulaşılmasını engelleyecek hususlar ve riskler varsa değerlendirilir. Hedeflenen değere ulaşılmasını sağlayacak temel tedbirler kısaca yer verilir.

*PG 1.1.1'in performansının hedefe etkisinin çarpımı ile PG 1.1.2'nin performansının hedefe etkisinin çarpımları sonucunun toplanmasıyla elde edilir.

$$1.1.1.1 \quad (\%100 \times \%60) + (\%70 \times \%40) = \%60 + \%28 = \%88$$

Ekler



100 
TÜRKİYE CUMHURİYETİ'NİN YÜZÜNCÜ YILI

6. EKLER

Ek-1 Hedef Kart Sorumlulukları

HEDEFLER	9.SINIF MD. YARD.	10.SINIF MD. YARD.	11.SINIF MD. YARD.	12.SINIF MD. YARD.	REHBERLİK SERVİSİ	KOORD. MD. YARD.	İŞG SORM. MD.YARD.	SOSYAL KULÜPLE R MD.YARD.	PROTOKOL SORM. MD.YARD.	ÖZLÜK SORM. MD.YARD.	DİSİPLİN SORM. MD.YARD.	ÖDEMELER SORM. MD.YARD.
Hedef 1.1.					S							
Hedef 1.2.					S							
Hedef 1.3.					S							
Hedef 2.1.1.	S											
Hedef 2.1.2.								S				
Hedef 2.2.1.		S										
Hedef 2.2.2.						S						
Hedef 2.2.3.				S								
Hedef 2.2.4.			S									
Hedef 3.1.							S					
Hedef 3.2.										S		
Hedef 3.3.											S	
Hedef 3.4.												S

S: Sorumlu Birim İ: İş Birliği Yapılan Birim

Ek-2 Paydaş Anketleri

Aşağıda verilen anketler, okul/kurumlara örnek olması bakımından rehber eklenmiştir. Anket içerikleri, okul/kurum türüne ve yapısına göre değişiklik göstermelidir.

Sevgili Öğrencimiz;

- Bu anketin amacı, okul hakkındaki görüşlerini toplamaktır.
- Bu anket, kimlik bilgileri girilmeden yapılmalıdır.
- Okul hakkında görüşlerini yansıtan kutuya “X” işareti koyarak neler düşündüğünü öğrenmemize yardımcı olabilirsiniz.
- Anketimize katıldığınız için teşekkür ederiz.
-

NO	MESLEK LİSESİ ÖĞRENCİLERİ İÇİN KONU BAŞLIKLARI	Kesinlikle	Katılıyorum	Katılıyorum	Kararsızım	Kesinlikle	Katılmıyorum	Katılmıyorum
		Katılıyorum	Katılıyorum	Katılıyorum	Katılıyorum	Katılmıyorum	Katılmıyorum	Katılmıyorum
01-	Öğretmenlerimle ihtiyaç duyduğumda rahatlıkla görüşebilirim.	()	()	()	()	()	()	()
02-	Okul müdürü ile ihtiyaç duyduğumda rahatlıkla konuşabiliyorum.	()	()	()	()	()	()	()
03-	Okulun rehberlik servisinden yeterince yararlanabiliyorum.	()	()	()	()	()	()	()
04-	Okula ilettiğimiz öneri ve isteklerimiz dikkate alınır.	()	()	()	()	()	()	()
05-	Okulda kendimi güvende hissediyorum.	()	()	()	()	()	()	()
06-	Okulda öğrencilerle ilgili alınan kararlarda bizlerin görüşleri alınır.	()	()	()	()	()	()	()
07-	Öğretmenler yeniliğe açık olarak derslerin işlenişinde çeşitli yöntemler kullanmaktadır.	()	()	()	()	()	()	()
08-	Derslerde konuya göre uygun araç gereçler kullanılmaktadır.	()	()	()	()	()	()	()
09-	Teneffüslerde ihtiyaçlarımı giderebiliyorum.	()	()	()	()	()	()	()
10-	Okulun içi ve dışı temizdir.	()	()	()	()	()	()	()
11-	Okulun binası ve diğer fiziki mekânlar yeterlidir.	()	()	()	()	()	()	()
12-	Okul kantininde satılan malzemeler sağlıklı ve güvenlidir.	()	()	()	()	()	()	()
13-	Okulumuzda yeterli miktarda sanatsal ve kültürel faaliyetler düzenlenmektedir.	()	()	()	()	()	()	()
14-	Okulumuzun Olumlu (başarılı) ve Olumsuz (başarısız) Yönlerine İlişkin Görüşleriniz.	()	()	()	()	()	()	()

Öğrencilerimiz, öğretmenleri ile düzgün iletişim kurabilmekte ve kendilerini güvende hissetmektedirler.

Kıymetli Öğretmenimiz;

- Bu anketin amacı, okul/kurum çalışmaları hakkındaki görüşlerinizi almaktır.
- Bu ankette kimlik bilgileri yer almaz.
- Lütfen okul hakkındaki görüşlerinizi en iyi yansıtan kutuya “X” işareti koyarak belirtiniz.
- Anketimize katıldığınız için teşekkür ederiz.

NO	ÖĞRETMENLER İÇİN KONU BAŞLIKLARI	Kesinlikle Katılıyorum	Katılıyorum	Kararsızım	Kesinlikle Katılmıyorum	Katılmıyorum
01-	Okulumuzda alınan kararlar, çalışanların katılımıyla alınır.	()	()	()	()	()
02-	Kurumdaki tüm duyurular çalışanlara zamanında iletilir.	()	()	()	()	()
03-	Her türlü ödüllendirmede adil olma, tarafsızlık ve objektiflik esastır.	()	()	()	()	()
04-	Kendimi, okulun değerli bir üyesi olarak görürüm.	()	()	()	()	()
05-	Çalıştığım okul bana kendimi geliştirme imkânı tanımaktadır.	()	()	()	()	()
06-	Okul, teknik araç ve gereç yönünden yeterli donanıma sahiptir.	()	()	()	()	()
07-	Okulda çalışanlara yönelik sosyal ve kültürel faaliyetler düzenlenir.	()	()	()	()	()
08-	Okulda öğretmenler arasında ayırım yapılmamaktadır	()	()	()	()	()
09-	Okulumuzda yerelde ve toplum üzerinde olumlu etki bırakacak çalışmalar yapmaktadır.	()	()	()	()	()
10-	Yöneticilerimiz, yaratıcı ve yenilikçi düşüncelerin üretilmesini teşvik etmektedir.	()	()	()	()	()
11-	Yöneticiler, okulun vizyonunu, stratejilerini, iyileştirmeye açık alanlarını vs. çalışanlarla paylaşır.	()	()	()	()	()
12-	Okulumuzda sadece öğretmenlerin kullanımına tahsis edilmiş yerler yeterlidir.	()	()	()	()	()
13-	Alanıma ilişkin yenilik ve gelişmeleri takip eder ve kendimi güncellerim.	()	()	()	()	()
14-	Okulumuzun Olumlu (başarılı) ve Olumsuz (başarısız) Yönlerine İlişkin Görüşleriniz.	()	()	()	()	()

Anket sonucu bizlere Öğretmenlerimizin okulumuzda huzurlu bir çalışma ortamı bulunduğunu göstermektedir.

Kıymetli Velimiz;

- Bu anketin amacı, okul/kurum çalışmaları hakkındaki görüşleriniz almaktır.
- Bu ankette kimlik bilgileri yer almaz.
- Lütfen okul/kurum hakkındaki görüşlerinizi en iyi yansıtan kutuya “X” işareti koyarak belirtiniz.
- Anketimize katıldığınız için teşekkür ederiz.
-

NO	VELİLER İÇİN KONU BAŞLIKLARI	Kesinlikle Katılıyorum	Katılıyorum	Kararsızım	Kesinlikle Katılmıyorum	Katılmıyorum
02-	Bizi ilgilendiren okul duyurularını zamanında öğreniyorum.	()	()	()	()	()
03-	Öğrencimle ilgili konularda okulda rehberlik hizmeti alabiliyorum.	()	()	()	()	()
04-	Okula ilettiğim istek ve şikâyetlerim dikkate alınmıyor.	()	()	()	()	()
05-	Öğretmenler yeniliğe açık olarak derslerin işlenişinde çeşitli yöntemler kullanmaktadır.	()	()	()	()	()
06-	Okulda yabancı kişilere karşı güvenlik önlemleri alınmaktadır.	()	()	()	()	()
07-	Okulda bizleri ilgilendiren kararlarda görüşlerimiz dikkate alınır.	()	()	()	()	()
08-	E-Okul Veli Bilgilendirme Sistemi ile okulun internet sayfasını düzenli olarak takip ediyorum.	()	()	()	()	()
09-	Çocuğumun okulunu sevdiğini ve öğretmenleriyle iyi anlaştığını düşünüyorum.	()	()	()	()	()
10-	Okul, teknik araç ve gereç yönünden yeterli donanıma sahiptir.	()	()	()	()	()
11-	Okul her zaman temiz ve bakımlıdır.	()	()	()	()	()
12-	Okulun binası ve diğer fiziki mekânlar yeterlidir.	()	()	()	()	()
13-	Okulumuzda yeterli miktarda sanatsal ve kültürel faaliyetler düzenlenmektedir.	()	()	()	()	()
14-	Okulumuzun Olumlu (başarılı) ve Olumsuz (başarısız) Yönlerine İlişkin Görüşleriniz.	()	()	()	()	()

Velilerimiz okulun işleyişi ve idaresine güvenmekte ve destek olmaktadır.